

Länderliste des Religionsmonitor 2008

Zur Berücksichtigung der internationalen Dimension von Religiosität wurden in den folgenden Ländern die quantitativen Erhebungen des Religionsmonitors durchgeführt. Um die jeweiligen Respondenten direkt ansprechen zu können, wurde der Religionsmonitor in die jeweilige Landessprache übersetzt. Bei multilingualen Staaten wurden die meist verbreiteten Sprachen berücksichtigt.

1. Australien	12. Nigeria
2. Brasilien	13. Österreich
3. Deutschland	14. Polen
4. Frankreich	15. Russland
5. Großbritannien	16. Schweiz
6. Guatemala	17. Spanien
7. Indien	18. Südkorea
8. Indonesien	19. Thailand
9. Israel	20. Türkei
10. Italien	21. USA
11. Marokko	

Differenzen bei Z-Kategorien bei alter und neuer Syntax:

Gerundete prozentuale Anteile der drei Z-Kategorien (und „keine Angabe“) bei alter und neuer Syntax (Abweichungen auf 1% sind gelb hervorgehoben; Abweichungen auf 2% sind orange).

	nicht-religiös		religiös		hoch-religiös		keine Angabe	
	n-r neu	n-r alt	r neu	r alt	h-r neu	h-r alt	kA neu	kA alt
D	28	28	52	52	18	18	2	2
A	25	25	52	52	20	20	3	3
CH	16	15	58	58	22	22	4	4
I	7	7	45	45	44	44	5	5
F	42	42	41	41	13	13	4	5
GB	35	35	44	44	19	19	2	2
PL	5	5	47	47	40	40	8	8
RUS	39	37	44	44	7	7	10	12
TR	1	1	41	41	45	45	13	13
MA	0	0	32	32	64	64	5	5
WAN	0	0	7	7	92	92	1	1
RI	1	1	29	29	66	66	4	4
IL	18	17	48	48	31	31	3	4
IND	1	1	51	51	48	48	1	1
T	4	4	85	85	10	10	1	1
ROK	35	34	34	34	28	28	3	4
AUS	28	28	44	44	25	25	2	3
USA	8	8	27	27	62	62	2	2
GCA	0	0	20	20	76	76	3	4
BR	3	2	24	24	72	72	2	2
Total	15	15	41	41	40	40	4	4

Alte Syntax:

In dieser Syntax gab es einen kleinen Fehler (gelb markiert), der sich auf die Gruppen der „nicht-religiösen“ und „keine Angabe“ auswirkt.

```
IF
( (Z5_TheRel_3 = 9 & Z5_PanRel_3 = 3) |
  (Z5_TheRel_3 = 1 & Z5_PanRel_3 = 3) |
  (Z5_TheRel_3 = 2 & Z5_PanRel_3 = 3) |
  (Z5_TheRel_3 = 3 & Z5_PanRel_3 = 3) |
  (Z5_TheRel_3 = 3 & Z5_PanRel_3 = 2) |
  (Z5_TheRel_3 = 3 & Z5_PanRel_3 = 1) |
  (Z5_TheRel_3 = 3 & Z5_PanRel_3 = 9) |
  (Z5_TheRel_aRG_3 = 9 & Z5_PanRel_aRG_3 = 3) |
  (Z5_TheRel_aRG_3 = 1 & Z5_PanRel_aRG_3 = 3) |
  (Z5_TheRel_aRG_3 = 2 & Z5_PanRel_aRG_3 = 3) |
  (Z5_TheRel_aRG_3 = 3 & Z5_PanRel_aRG_3 = 3) |
  (Z5_TheRel_aRG_3 = 3 & Z5_PanRel_aRG_3 = 2) |
  (Z5_TheRel_aRG_3 = 3 & Z5_PanRel_aRG_3 = 1) |
  (Z5_TheRel_aRG_3 = 3 & Z5_PanRel_aRG_3 = 9) )
Z_Kategorien = 3 .
EXECUTE .
```

```
IF
( (Z5_TheRel_3 = 9 & Z5_PanRel_3 = 2) |
  (Z5_TheRel_3 = 1 & Z5_PanRel_3 = 2) |
  (Z5_TheRel_3 = 2 & Z5_PanRel_3 = 2) |
  (Z5_TheRel_3 = 2 & Z5_PanRel_3 = 1) |
  (Z5_TheRel_3 = 2 & Z5_PanRel_3 = 9) |
  (Z5_TheRel_aRG_3 = 9 & Z5_PanRel_aRG_3 = 2) |
  (Z5_TheRel_aRG_3 = 1 & Z5_PanRel_aRG_3 = 2) |
  (Z5_TheRel_aRG_3 = 2 & Z5_PanRel_aRG_3 = 2) |
  (Z5_TheRel_aRG_3 = 2 & Z5_PanRel_aRG_3 = 1) |
  (Z5_TheRel_aRG_3 = 2 & Z5_PanRel_aRG_3 = 9) )
Z_Kategorien = 2 .
EXECUTE .
```

```
IF
( (Z5_TheRel_3 = 1 & Z5_PanRel_3 = 1) |
  (Z5_TheRel_3 = 1 & Z5_PanRel_3 = 9) |
  (Z5_TheRel_3 = 1 & Z5_PanRel_3 = 9) |
  (Z5_TheRel_aRG_3 = 1 & Z5_PanRel_aRG_3 = 1) |
  (Z5_TheRel_aRG_3 = 9 & Z5_PanRel_aRG_3 = 1) |
  (Z5_TheRel_aRG_3 = 9 & Z5_PanRel_aRG_3 = 1) )
Z_Kategorien = 1 .
EXECUTE .
```

```
VARIABLE LABELS Z_Kategorien B1 3stufiger Index zur Zentralität der
Religiosität.
EXECUTE .
```

Korrektur des Fehlers in der alten Syntax (grün markiert):

```
IF
((Z5_TheRel_3 = 9 & Z5_PanRel_3 = 3) |
 (Z5_TheRel_3 = 1 & Z5_PanRel_3 = 3) |
 (Z5_TheRel_3 = 2 & Z5_PanRel_3 = 3) |
 (Z5_TheRel_3 = 3 & Z5_PanRel_3 = 3) |
 (Z5_TheRel_3 = 3 & Z5_PanRel_3 = 2) |
 (Z5_TheRel_3 = 3 & Z5_PanRel_3 = 1) |
 (Z5_TheRel_3 = 3 & Z5_PanRel_3 = 9) |
 (Z5_TheRel_aRG_3 = 9 & Z5_PanRel_aRG_3 = 3) |
 (Z5_TheRel_aRG_3 = 1 & Z5_PanRel_aRG_3 = 3) |
 (Z5_TheRel_aRG_3 = 2 & Z5_PanRel_aRG_3 = 3) |
 (Z5_TheRel_aRG_3 = 3 & Z5_PanRel_aRG_3 = 3) |
 (Z5_TheRel_aRG_3 = 3 & Z5_PanRel_aRG_3 = 2) |
 (Z5_TheRel_aRG_3 = 3 & Z5_PanRel_aRG_3 = 1) |
 (Z5_TheRel_aRG_3 = 3 & Z5_PanRel_aRG_3 = 9))
Z_Kategorien = 3 .
EXECUTE .
```

```
IF
((Z5_TheRel_3 = 9 & Z5_PanRel_3 = 2) |
 (Z5_TheRel_3 = 1 & Z5_PanRel_3 = 2) |
 (Z5_TheRel_3 = 2 & Z5_PanRel_3 = 2) |
 (Z5_TheRel_3 = 2 & Z5_PanRel_3 = 1) |
 (Z5_TheRel_3 = 2 & Z5_PanRel_3 = 9) |
 (Z5_TheRel_aRG_3 = 9 & Z5_PanRel_aRG_3 = 2) |
 (Z5_TheRel_aRG_3 = 1 & Z5_PanRel_aRG_3 = 2) |
 (Z5_TheRel_aRG_3 = 2 & Z5_PanRel_aRG_3 = 2) |
 (Z5_TheRel_aRG_3 = 2 & Z5_PanRel_aRG_3 = 1) |
 (Z5_TheRel_aRG_3 = 2 & Z5_PanRel_aRG_3 = 9))
Z_Kategorien = 2 .
EXECUTE .
```

```
IF
((Z5_TheRel_3 = 1 & Z5_PanRel_3 = 1) |
 (Z5_TheRel_3 = 1 & Z5_PanRel_3 = 9) |
 (Z5_TheRel_3 = 9 & Z5_PanRel_3 = 1) |
 (Z5_TheRel_aRG_3 = 1 & Z5_PanRel_aRG_3 = 1) |
 (Z5_TheRel_aRG_3 = 9 & Z5_PanRel_aRG_3 = 1) |
 (Z5_TheRel_aRG_3 = 1 & Z5_PanRel_aRG_3 = 9))
Z_Kategorien = 1 .
EXECUTE .
```

```
VARIABLE LABELS Z_Kategorien B1 3stufiger Index zur Zentralität der
Religiosität.
EXECUTE .
```

Aber: auch die korrigierte alte Syntax ist nur für Deutschland gültig, da bei den anderen Ländern die Kategorie „Andere Religionsgemeinschaft“ (aRG) nicht mehr gesondert behandelt werden muss. Daher ist eine neue Syntax sinnvoll. Die neue Syntax ist zudem einfacher aufgebaut und daher weniger fehleranfällig.

Neue Syntax:

a) nur für Deutschland:

```
COMPUTE Z5_TheRel = ( (V6_2_rc5 + V7uV8_rc5+ V10_1 + V10_3 + V13_5) / 5 ).  
VARIABLE LABELS Z5_TheRel 'Zentralitätsindex mit theistischen Items' .  
EXECUTE.
```

```
COMPUTE Z5_TheRel_aRG = ( ((V2_6 + V10_3 + V6_2_rc5 + V13_5 + V10_1) -1) / 4 ).  
VARIABLE LABELS Z5_TheRel_aRG 'Zentralitätsindex theistisch 4-Item-Version - Andere RG'  
EXECUTE .
```

```
COMPUTE Z5_PanRel = ( (V6_3_rc5 + V7uV8_rc5+ V10_1 + V10_4 + V13_5) / 5 ).  
VARIABLE LABELS Z5_PanRel 'Zentralitätsindex mit pantheistischen Items' .  
EXECUTE.
```

```
COMPUTE Z5_PanRel_aRG = ( ((V2_6 + V10_4 + V6_3_rc5 + V13_5 + V10_1) -1) / 4 ).  
VARIABLE LABELS Z5_PanRel_aRG 'Zentralitätsindex pantheistisch 4-Item-Version - Andere RG' .  
EXECUTE.
```

```
COMPUTE Z_Index = MAX(Z5_TheRel,Z5_PanRel,Z5_TheRel_aRG,Z5_PanRel_aRG) .  
VARIABLE LABELS Z_Index 'Index zur Zentralität - theistische u pantheistische Items' .  
EXECUTE .
```

```
RECODE  
  Z_Index  
  (1.00 thru 2.00=1) (2.20 thru 3.80=2) (4.00 thru 5.00=3) (ELSE=SYSMIS) INTO Z_Kategorien .  
VARIABLE LABELS Z_Kategorien 'B1 3 Kategorien zur Zentralität der Religiosität' .  
EXECUTE .
```

```
RECODE  
  Z_Kategorien (SYSMIS=9) (ELSE=COPY) .  
EXECUTE .
```

b) für alle anderen Länder:

```
COMPUTE Z5_TheRel = ( (V6_2_rc5 + V7uV8_rc5+ V10_1 + V10_3 + V13_5) / 5 ).  
VARIABLE LABELS Z5_TheRel 'Zentralitätsindex mit theistischen Items' .  
EXECUTE.
```

```
COMPUTE Z5_PanRel = ( (V6_3_rc5 + V7uV8_rc5+ V10_1 + V10_4 + V13_5) / 5 ).  
VARIABLE LABELS Z5_PanRel 'Zentralitätsindex mit pantheistischen Items' .  
EXECUTE.
```

```
COMPUTE Z_Index = MAX(Z5_TheRel,Z5_PanRel) .  
VARIABLE LABELS Z_Index 'Index zur Zentralität - theistische u pantheistische Items' .  
EXECUTE .
```

```
RECODE  
  Z_Index  
  (1.00 thru 2.00=1) (2.20 thru 3.80=2) (4.00 thru 5.00=3) (ELSE=SYSMIS) INTO Z_Kategorien .  
VARIABLE LABELS Z_Kategorien 'B1 3 Kategorien zur Zentralität der Religiosität' .  
EXECUTE .
```

```
RECODE  
  Z_Kategorien (SYSMIS=9) (ELSE=COPY) .  
EXECUTE .
```

Spirituelle Dynamik in säkularen Kulturen?

Paul M. Zulehner

Die westeuropäische Religionsforschung der letzten Jahrzehnte war geprägt von der deutenden Hypothese¹, dass in modernen Gesellschaften die Religion verschwinden werden – zunächst in die private Innerlichkeit, um schließlich auch dort zu verdunsten. Als irreversible Entwicklung wurde prognostiziert: „Je moderner, desto säkularer“ im Sinn von Gott- und Religionsfrei. Die Frage ist längst nicht vom Tisch, wenngleich in Fachkreisen Zweifel an der Säkularisierungshypothese laut werden: Nicht jede Modernität sei religionsunverträglich, eher nur die europäische, und dies auf Grund ihrer Geschichte.² So gilt es, an das reiche Datenmaterial des Religionsmonitors zunächst die Frage nach dem Verschwinden der Religion zu stellen.

Matthias Horx³ hatte in der Mitte der Neunzigerjahre einen Megatrend der „Respiritualisierung“ angekündigt. Damit ist ein neuer Akzent in die Forschungszene gekommen. Nicht Religion kehre wieder, so die Annahme, sondern etwas Religionsverwandtes: „Spiritualität“, und als deren Praxis die Meditation. Die Frage nach dem „säkularisierenden“ Verschwinden der Religion ist somit heute gepaart mit der anderen Frage, ob es gar inmitten der weit gediehenen, erschöpften oder sich weiterentwickelnden und sich öffnenden Säkularität auf Aufkommen von Spiritualität gebe.⁴ Und wenn das der Fall sein sollte, worin diese denn konkret bestünde, wie sie sich zur traditionellen Religiosität verhalte, diese ablöse oder erweitere? Auch dieser Frage kann mit Hilfe der Daten des Religionsmonitors nachgegangen werden.

Die folgenden Analysen stützen sich auf die Daten der drei Länder Deutschland, Schweiz und Österreich. Österreich ist traditionell eine rein katholische Kultur mit einer protestantischen und muslimischen Minderheit und einer wachsenden Gruppe von Personen ohne Mitgliedschaft in einer Religionsgemeinschaft. Die Schweiz und Deutschland sind konfessionell gemischte Länder, gleichfalls mit einem starken Anteil von „Nichtmitgliedern“. Deutschland ist allerdings deshalb noch einmal zu splitten, weil das ursprünglich liberalprotestantische Ostdeutschland durch den Nationalsozialismus und den religions- und kirchenaggressiven Kommunismus hindurch sich zu einer mehrheitlich „atheisierenden Kultur“⁵ entwickelt hat.

TABELLE 1: Die untersuchten Länder Deutschland (Ost/West), Schweiz und Österreich

	Christentum	katholisch	evangelisch	andere Christen ⁶	Nichtchristen ⁷	keiner
Österreich	82%	45%	47%	2%	3%	15%
Schweiz	81%	20%	72%	6%	4%	15%
Deutschland	69%	43%	49%	7%	5%	26%
<i>West</i>	79%	91%	7%	7%	6%	15%
<i>Ost</i>	32%	50%	44%	8%	0%	68%

Atheisten

Zunächst gehen wir der Spur der „Säkularisierung“ nach. Peter L. Berger versteht unter Säkularisierung „jenen Prozess, durch den Bereiche der Gesellschaft und der Kultur vom beherrschenden Einfluss der religiösen Institutionen und Symbole entfernt werden. Wenn von Gesellschaft und Institutionen in der westlichen Geschichte die Rede ist, manifestiert sich Säkularisierung natürlich in der Evakuierung der christlichen Kirchen aus Bereichen, die vorwiegend unter ihrer Kontrolle und ihrem Einfluss standen – also in der Trennung von Kirche und Staat, oder in der Enteignung von Kirchengütern, oder in der Emanzipation der Erziehung von kirchlicher Autorität. Wenn von Kultur und Symbolen gesprochen wird, dann implizieren wir, dass Säkularisierung mehr ist als ein soziostruktureller Prozess. Sie betrifft das gesamte kulturelle Leben und die

¹ Zulehner, Paul M.: Säkularisierung von Gesellschaft, Person und Religion, Wien 1973.

² Berger, Peter L. u.a.: Desecularization of the World. Resurgent Religion and World Politics, Washington 1999.

³ Horx, Mathias: Megatrends der späten neunziger Jahre, Düsseldorf 1995.

⁴ Zulehner, Paul M. u.a.: Kehrt die Religion wieder? Religion im Leben der Menschen 1970-2000, Ostfildern 2002.

⁵ Tomka, Miklós / Zulehner, Paul M.: Religion in den Reformländern Ost(Mittel)Europas, 1999. – Tomka, Miklós / Zulehner, Paul M.: Religion im soziokulturellen Kontext Ost(Mittel)Europas, 2000.

⁶ Orthodox, anglikanisch-freikirchlich, pflingstkirchlich, charismatisch.

⁷ Juden, Muslime, Hindus, Buddhisten.

Ideenwelt, sie kann deshalb im Niedergang religiöser Inhalte in der Kunst, in der Philosophie, der Literatur und vor allem im Entstehen einer Wissenschaft mit einer autonomen Sicht der Welt beobachtet werden. Überdies hat der Prozess der Säkularisierung eine subjektive Seite. So wie es eine Säkularisierung der Gesellschaft und der Kultur gibt, gibt es eine Säkularisierung des Bewusstseins. Damit ist gemeint, dass der moderne Westen eine wachsende Zahl von Personen schafft, die die Welt und ihr Leben ohne die Wohltat religiöser Interpretation besehen.“⁸. Anders definiert Thomas Luckmann die Säkularisierung. Für ihn ist fortschreitende Säkularisierung kein individueller Glaubensverlust en masse, „sondern die Lösung der institutionellen Normen und Werte aus dem Kosmos religiöser Sinnggebung“. Religion wird privatisiert und damit gesellschaftlich „unsichtbar“, zur invisible religion.⁹

Nun steht außer Zweifel, dass in den letzten Jahrzehnten als Moment an einer umfassenden Institutionenkrise und dem wachsenden Anspruch der Menschen auf freie Selbststeuerung des Lebens das Verhältnis der Menschen auch zur Institution „Kirche“ merklich verändert hat. Das betraf die Kirchenmitgliedschaft ebenso wie vor allem die Bereitschaft, die Lehren der eigenen Kirche (Glaubenspositionen, sittlichen Normen) unbefragt zu übernehmen und im erwarteten Sinn sich am Leben der eigenen Kirche (Gottesdienst) zu beteiligen. Die Menschen machen auch gegenüber ihrer Kirche vom Recht auf „Wahl“ Gebrauch, noch mehr, sie haben gar keine andere Wahl, weil wir, so Peter L. Berger, in einer Kultur des Wählenmüssens leben.¹⁰ Das bedeutet auch, dass Religion nicht mehr unentrinnbares Schicksal ist (wie dies in den nachreformatorischen Zeiten der selbstverständliche Fall war: Man war dann eben Katholik oder Protestant oder musste damit rechnen, ins Jenseits oder ins Ausland ausgewiesen zu werden). Religion ist Thema einer Wahl geworden, und die Menschen machen davon Gebrauch. Ob und wie sich dabei die Einstellung zu Religion, Christentum, Riten verändert hat, steht auf einem anderen Blatt. Verändert hat sich auf jeden Fall das Verhältnis zwischen Person und Institution.

Dieses Wählenkönnen scheint für einen Teil der Menschen in den untersuchten Ländern ein (schrittweises) Abwählen zu sein – während andere sich mit personaler Entschiedenheit „einwählen“. Durch Abwahl steigt der von Nichtmitgliedern in einer Bevölkerung, damit ereignet sich zumeist eine Anpassung der religiösen Inhalte an die subjektiven Bedürfnisse; dabei kann es durchaus biographisch zu religiös dichten und dann wieder zu losen Zeiten kommen. Zu Lebenswenden (Liebe, Geburt und Tod), in Zeiten von Leid und Unrecht tauchen nachweislich religiöse Fragen auch bei Nichtreligiösen auf.¹¹ Dann aber scheint es bei nicht wenigen lange Strecken im Leben zu geben, die ohne Wohltat der Religion gut gemeistert werden. Der Lebenssinn entspringt dann dem Lieben und Arbeiten. Eine speziellen religiösen Sinn braucht es dann für viele nicht: auch wenn ein solcher nicht verworfen wird, sondern eher biographisch tiefgekühlt erhalten bleibt.

TABELLE 2: Religiosität in den untersuchten Ländern

LAND	gar nicht religiös	wenig religiös	mittel religiös	ziemlich religiös	sehr religiös
Österreich	19%	20%	37%	15%	8%
Schweiz	18%	23%	36%	14%	6%
Deutschland	24%	26%	35%	9%	6%
<i>West</i>	16%	26%	40%	10%	7%
<i>Ost</i>	53%	26%	16%	3%	1%

Folgende Daten bestätigen, dass es in den untersuchten Ländern einen Anteil solcher Menschen gibt, die „leben, als ob es Gott nicht gäbe“¹²:

⁸ Berger, Peter L.: The Sacred Canopy, New York 1967, 107f.

⁹ Luckmann, Thomas: The Invisible Religion, New York 1967.

¹⁰ Berger, Peter L.: Der Zwang zur Häresie, Frankfurt 1980.

¹¹ 50% der Nichtreligiösen denken oft über Leid und Ungerechtigkeiten in der Welt nach.

¹² „Ganze Länder und Nationen, in denen früher Religion und christliches Leben blühten und lebendige, glaubende Gemeinschaften zu schaffen vermochten, machen nun harte Proben durch und werden zuweilen durch die fortschreitende Verbreitung des Indifferentismus, Säkularismus und Atheismus entscheidend geprägt. Es geht dabei vor allem um die Länder und Nationen der sogenannten Ersten Welt, in der der Wohlstand und der Konsumismus, wenn auch von Situationen furchtbarer Armut und Not begleitet, dazu inspirieren und veranlassen, so zu leben, »als wenn es Gott nicht gäbe«. Die religiöse Indifferenz und die fast inexistenten religiöse Praxis, auch angesichts schwerer Probleme der menschlichen Existenz, sind nicht weniger besorgniserregend und zersetzend als der ausdrückliche Atheismus. Auch wenn der christliche Glaube in einigen seiner traditionellen und ritualistischen Ausdrucksformen

- 39% der ÖsterreicherInnen bezeichnen sich als wenig bis gar nicht religiös, 41% der SchweizerInnen, 42% der Westdeutschen und 79% der Ostdeutschen.
- Von den Garnichtreligiösen gehören 58% zu keiner Religionsgemeinschaft, bei den Wenigreligiösen sind es 19%.
- Von den Garnichtreligiösen beten 89% auch so gut wie nie, 93% gehen nicht zur Kirche, 79% glauben nicht an Gott, 74% nicht an ein Leben nach dem Tod: Sie leben also auf das Diesseits konzentriert und können als „Sterbliche“ gelten;¹³
- Bei den Wenigreligiösen sind die Werte etwas niedriger.

Im Rahmen des Religionsmonitoring wurde ein *dreistufiger Zentralindex* der Religiosität errechnet. Dieser speist sich aus den Ergebnissen zu folgenden Items:

- Wie oft denken Sie über religiöse Themen nach?
- Wie stark glauben Sie daran, dass es Gott oder etwas Göttliches gibt?
- Wie häufig nehmen Sie an / Gottesdiensten / Synagogengottesdiensten / Gemeinschaftsgebeten / Tempel (gehen) / spirituellen Ritualen oder religiösen Handlungen / teil?
- Wie häufig beten Sie? / Wie häufig meditieren Sie?
- Wie oft erleben Sie Situationen, in denen Sie das Gefühl haben, dass Gott oder etwas Göttliches in Ihr Leben eingreift? / Wie oft erleben Sie Situationen, in denen Sie das Gefühl haben, mit Allem Eins zu sein?

Gemessen an diesem Index sind in Ostdeutschland 64%, in Westdeutschland 20%, in Österreich 25% sowie in der Schweiz 15% als nichtreligiös eingestuft. Diese Personen können als der atheisierende Bevölkerungsteil angesehen werden. Bei Ihnen scheint es eine weitgehende subjektive „Säkularisierung“ gegeben zu haben.

Die säkulare, gottfreie, atheisierende Lebensweise scheint sich bei einer Teil dieser Bevölkerungsgruppe bereits über Generationen zu vererben. Denn von den Nichtreligiösen gaben nur 38% an, eine religiöse Erziehung erhalten zu haben (bei den Religiösen hingegen haben 71% und bei den Hochreligiösen 88% ein solche erhalten), 61% sind ohne religiöse Erziehung groß geworden (in Ostdeutschland 78%, in Westdeutschland 56%, in Österreich 59% sowie in der Schweiz 58%).

TABELLE 3: Stärke der Religiosität in den drei untersuchten Ländern (Zentralindex Religiosität)

	nichtreligiös	religiös	hochreligiös
A	26%	54%	20%
CH	16%	61%	23%
D	29%	53%	18%
West	20%	59%	21%
Ost	65%	29%	6%

Bei Nichtreligiösen gibt es auch die Lebensgestaltung „religionsfrei“.

- Der Lebensbereich Religion (Religiosität) ist 88% nicht wichtig;
- Lebenssinn wird nicht religiös konstituiert: 84% brauchen Gott nicht dazu, 69% von ihnen stützen sich dabei auch nicht auf eine Hoffnung auf ein Leben nach dem Tod;
- Religion hat auch keine Auswirkungen auf das alltägliche Leben: auf die Erziehung der Kinder (51%), die Partnerschaft (79%), auf Arbeit und Beruf (86%), auf die Freizeit (93%), auf die politische Einstellung (89%), auf den Umgang mit der Natur (72%), auf den Umgang mit Sexualität (89%), auf den Umgang mit Krankheit (79%), auf die Fragen nach dem Sinn des Lebens (73%), auf den Umgang mit Lebenskrisen (78%).
- Lebensübergänge werden nicht von religiösen Ritualen begleitet (64%).

Es fällt auf, dass die niedrigsten „religionsfreien“ Werte bei der Kindererziehung sowie bei den Ritualen zu den

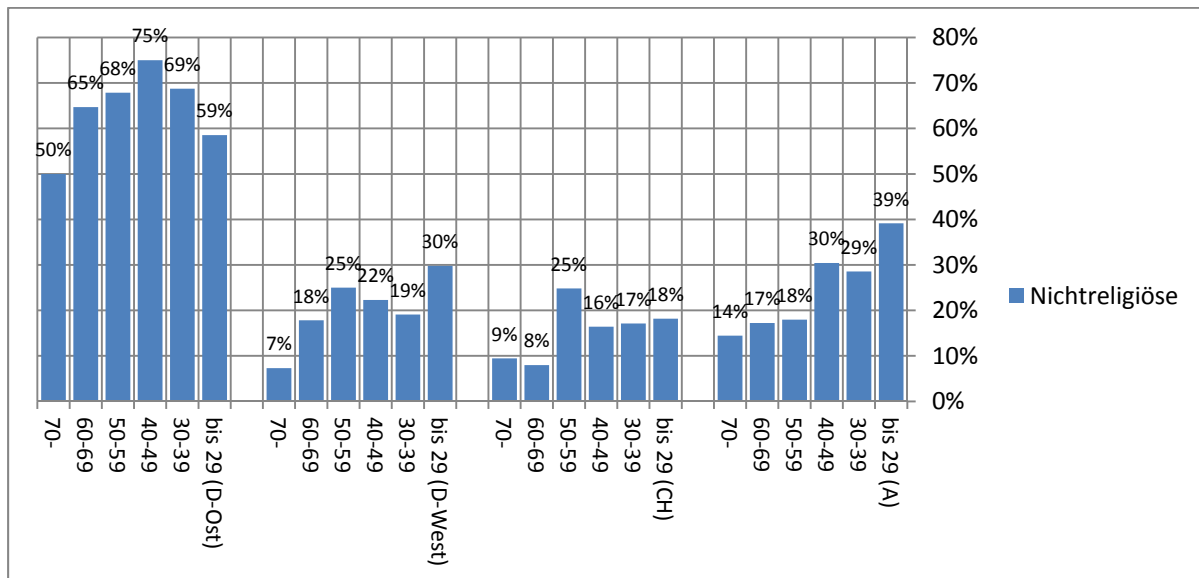
noch erhalten ist, wird er mehr und mehr aus den bedeutsamsten Momenten des Lebens wie Geburt, Leid und Tod ausgeschlossen. Daraus ergeben sich gewaltige Rätsel und Fragestellungen, die unbeantwortet bleiben und den modernen Menschen vor trostlose Enttäuschungen stellen oder in die Versuchung führen, das menschliche Leben, das sie aufgibt, zu zerstören.“ Johannes Paul II.: *Christifideles laici*, Rom 1988, 34.

¹³ Zu dieser Lebensart die Studie von Gronemeyer, Marianne: *Leben als letzte Gelegenheit. Zeitknappheit und Sicherheitsbedürfnisse*, Darmstadt 1993.

Lebenswenden anzutreffen sind.

Die Daten lassen vermuten, dass der Anteil dieser Atheisierenden, also der säkular Zufriedenen, in den nächsten Jahren in allen drei Ländern zunehmen, in Ostdeutschland (von einem hohen Niveau freilich ausgehend) allerdings eher abnehmen wird. Das kann – geht die Entwicklung ungebrochen weiter – am stärksten in Österreich der Fall sein: Der Anteil der Nichtreligiösen beträgt unter den Unterneundzwanzigjährigen 39%; in Deutschland West gibt es davon 30%, in der Schweiz 18%. In Ostdeutschland ist ihr Anteil in den zwei jüngeren Altersgruppen deutlich rückläufig und liegt bei den Unterneundzwanzigjährigen bei 59% (der Durchschnitt beträgt 65%).

ABBILDUNG 1: Anteil der Atheisierenden in den Altersgruppen der untersuchten Länder



Christen

Den Gegenpol zu den Nichtreligiösen (Atheisierenden) bilden die Hochreligiösen; deren Religiosität ist in den untersuchten Ländern erwartungsgemäß christlich geformt. Ihr Anteil ist je nach Land leicht verschieden: In Österreich sind es 20%, in der Schweiz 23%, in Westdeutschland 21% und in Ostdeutschland 6%.

Hochreligiöse stellen somit in unseren Kulturen eine ähnlich starke Gruppe dar wie die Nichtreligiösen.

Ihre starke persönliche Religiosität wirkt sich (seitenverkehrt zu den Nichtreligiösen) in vielfältiger Hinsicht aus:

- Der Bereich Religion ist 85% wichtig;
- Lebenssinn wird religiös konstituiert: 78% brauchen Gott dazu, 78% von ihnen stützen sich dabei auch nicht auf die Hoffnung auf ein Leben nach dem Tod;
- Religion hat auch Auswirkungen auf das alltägliche Leben: auf die Erziehung der Kinder (61%), die Partnerschaft (57%), auf Arbeit und Beruf (43%), auf die Freizeit (57%), auf die politische Einstellung (33%), auf den Umgang mit der Natur (77%), auf den Umgang mit Sexualität (35%), auf den Umgang mit Krankheit (69%), auf die Fragen nach dem Sinn des Lebens (80%), auf den Umgang mit Lebenskrisen (77%).
- Lebensübergänge werden nicht von religiösen Ritualen begleitet (87%).

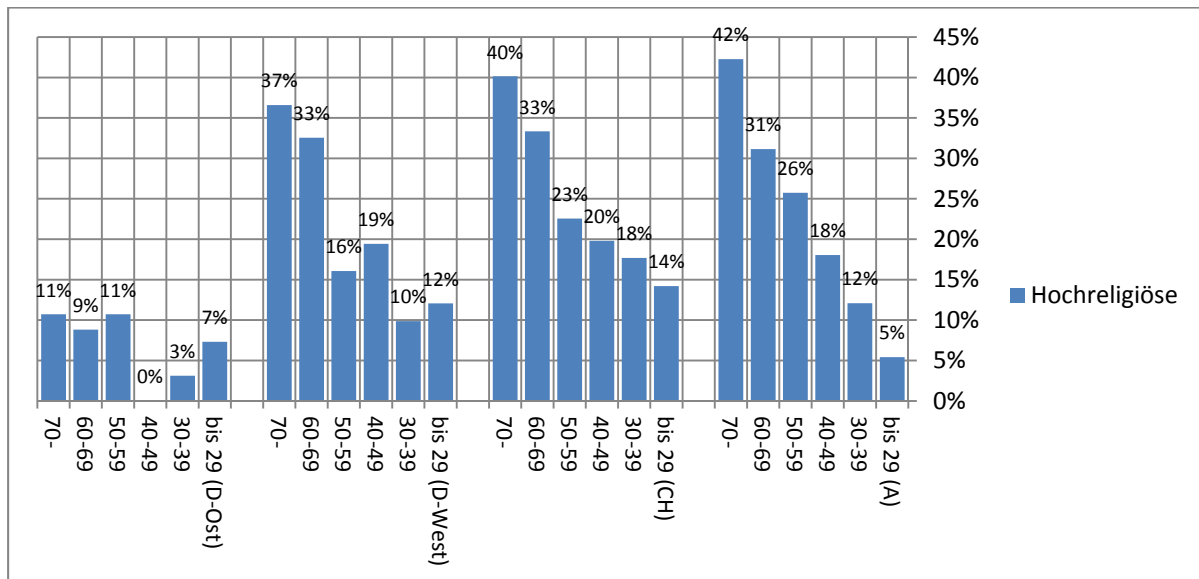
Bei den Auswirkungen fällt auf, dass es eine starke Stufung in der religiösen Formkraft gibt. Glaube übersetzt sich nicht linear in Lebensgestaltung; die „situative Valenz“ des Glaubens ist je nach Thema unterschiedlich stark. Lebenssinn, Lebenswundenrituale, Ökologie, Krankheit und Lebenskrisen werden von den Hochreligiösen religiös stilisiert und gemeistert. Niedrig ist die Auswirkung der Religiosität auf Partnerschaft und Sexualität. Das hat wohl mit dem schlechten Image zumal der katholischen Kirche in diesen Fragen bis tief in die hochreligiösen Kreise hinein zu tun.

In allen untersuchten Gebieten nimmt der Anteil der Hochreligiösen (damit der konsistenten Christen) in Richtung der Jüngeren drastisch ab. Besonders Österreich ist von dieser Herausforderung betroffen. Mit 5% Hochreligiösen ist deren Anteil in Österreich geringer als in Ostdeutschland (7%). Aber auch in der Schweiz (14%) und in Westdeutschland (12%) sind diese Anteile klein.

Für die christlichen Kirchen sind das keine guten Aussichten, wenn es ihnen nicht gelingt, „missionarisch“

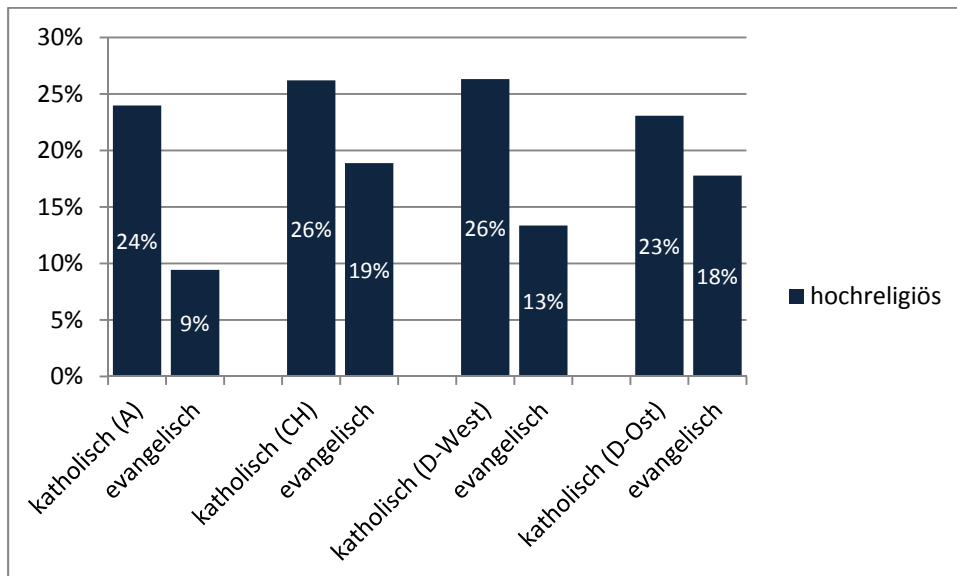
gegenzusteuern. Ein Teil der Hochreligiösen wäre dazu bereit: 54% stimmen der Aussage zu: „Ich versuche möglichst viele Menschen für meine Religion zu gewinnen“.

ABBILDUNG 2: Verteilung der Hochreligiösen in den Ländern nach Alter



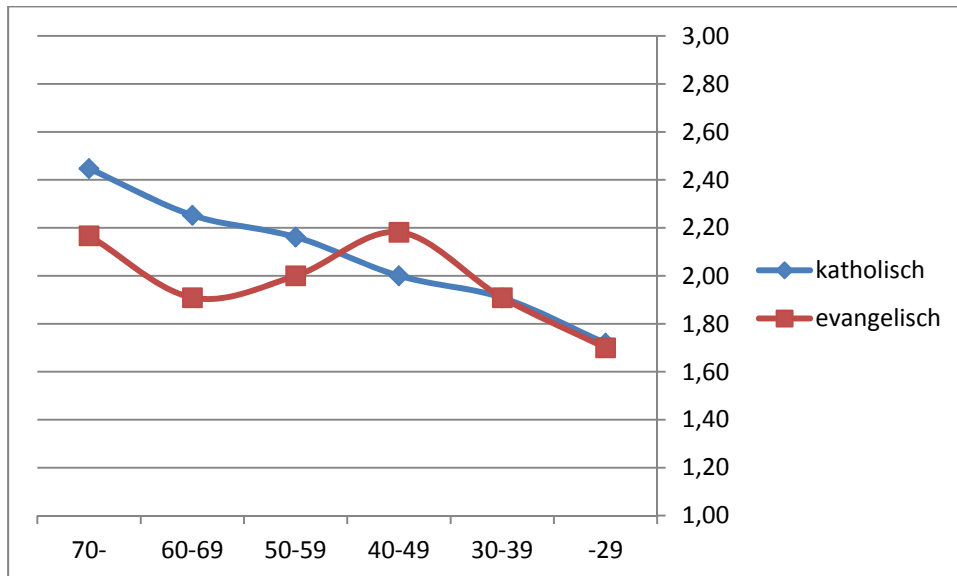
Bemerkenswert sind in dieser Hinsicht die Unterschiede zwischen den einzelnen christlichen Konfessionen. Der Anteil der Hochreligiösen ist in allen Ländern unter den Protestanten deutlich niedriger als unter den Katholiken. Der größte Unterschied ist in Österreich (15 Prozentpunkte), gefolgt von Westdeutschland (13 Prozentpunkte), der Schweiz (7 Prozentpunkte) und Ostdeutschland (5 Prozentpunkte).

ABBILDUNG 3: Hochreligiöse in den Ländern nach Konfessionen



Die Verhältnisse in den zwei großen Konfessionen nähern sich allerdings wieder an, wenn die Mittelwerte der Religiosität nach Altersgruppen verglichen werden. Insofern sitzen beiden Konfessionen hinsichtlich der Jungen im gleichen schwankenden Boot.

ABBILDUNG 4: Religiosität nach Alter (Mittelwerte) und Konfession in Österreich



3=hochreligiös, 2=religiös, 1=nichtreligiös.

Die bisher vorgelegten Zahlen belegen nicht eine ausgereifte oder gar irreversible Säkularisierung der untersuchten Kulturen, sondern mehr deren weltanschauliche *Polarisierung*. Zwei einander gleich starke Gruppen stehen einander gegenüber: Konsequente hochreligiöse Christen hier, nichtreligiöse Atheisierende dort. Dazwischen ist ein breites Feld mit durchschnittlich religiösen Menschen. Ihre persönliche Religiosität erscheint gedrosselt, das Verhältnis zu den Religionsgemeinschaft von Auswahl bestimmt. Nähe und Distanz, Annäherung und Entfernung bestimmen das Mittelfeld.

Spirituelle Dynamik

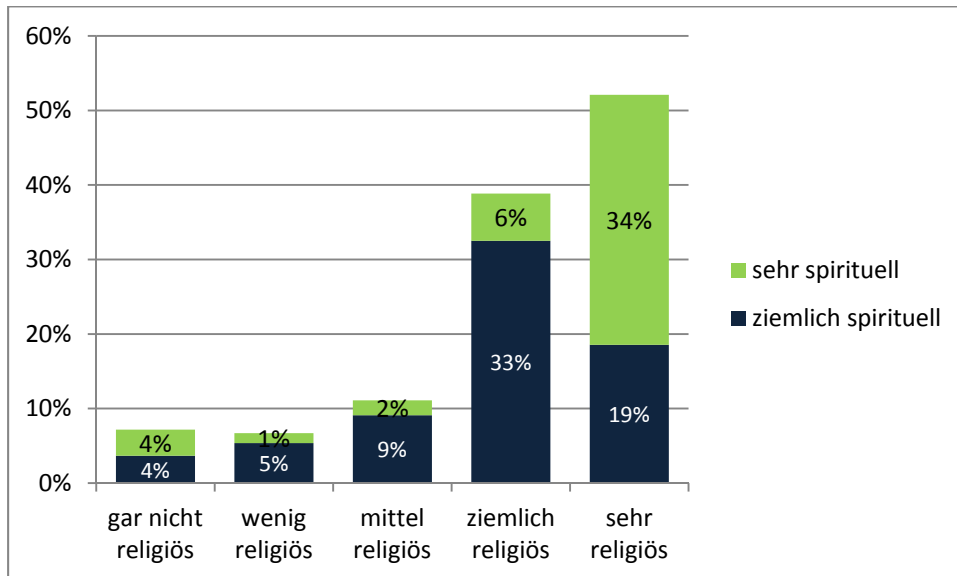
Bleibt noch die Frage nach der spirituellen Dynamik, die zur geschichtlich gewachsenen Polarisierung querzuliegen scheint. Sie zeigt sich an den neuen Begriffen „Spiritualität“, an der Verbreitung spiritueller (Gottes-)

Bilder und an (zum Teil nichteuropäischen) spirituellen Praktiken. Entwickelt sich, wie die Kulturanthropologin Ariane Martin¹⁴ für Deutschland vermutete, ein neuartiges „spirituelles Feld“ jenseits der christlichen Kirchen, also im konfessionellen Niemandsland? Und wenn das der Fall sein sollte: Woher kommen dann diese Spirituellen neuer Art?

- Als zumindest ziemlich „spirituell“ bezeichnen sich in Österreich 15%, in der Schweiz 22%, in Westdeutschland 12% sowie in Ostdeutschland 4%. In Personen umgerechnet sind das nicht wenige: Sie machen die Hälfte der konsequenten Kirchenmitglieder oder auch der Atheisierenden aus.
- Solche „Spirituelle“ finden sich vornehmlich unter den sehr religiösen Menschen (53%). Aber selbst unter den Garnichtreligiösen sind 8% ziemlich spirituell.

¹⁴ Martin, Ariane: Sehnsucht – der Anfang von allem. Dimensionen zeitgenössischer Spiritualität, Ostfildern 2005.

ABBILDUNG 5: Religiosität und Spiritualität



- Wir treffen 11% Spirituelle unter jenen, die keiner Religionsgemeinschaft angehören. Unter den Katholiken sind 16%, unter den Protestanten 14%. Kurzum, Spirituelle kommen sowohl aus den Kirchen wie aus der säkularen Kultur. Ein Teil lebt leben unter einem „Kirchendach“, andere jenseits eines solchen.
- Spirituelle sind in allen Altersgruppen anzutreffen, vorwiegend in der Lebensmitte: bei den Vierzigern sind es 18%, bei den Fünzigern 20%. Bei den Unterneunundzwanzigjährigen hingegen 10%. Unter den Frauen sind es mehr (20%) als unter den Männern (11%). Unter den Personen mit längerer Bildung mehr als unter den Kurzzeitgebildeten (Abschluss mit 14: 11%, Abschluss über 25: 21%).

Sehspirituelle beten zu 71% wenigstens einmal in der Woche; Ziemlichspirituelle zu 62%. Bei den Sehrspirituellen kommt die Meditation dazu: Sehrspirituelle meditieren zu 74% wenigstens einmal pro Woche, die Ziemlichspirituellen zu 54%. Dabei ist die Aufschlüsselung bemerkenswert: Lediglich 11% der Sehrspirituellen beten und meditieren nicht. 59% machen beides, 12% beten nur und 17% meditieren nur. Insofern das Gebet traditionell mit dem Christentum in Verbindung steht, zeigt diese Aufschlüsselung, dass es christliche wie nichtchristliche Spirituelle gibt.

Unter den Spirituellen sind (wie auch unter den Religiösen) Suchende: 41% der Sehrspirituellen (43% der Sehrreligiösen) stimmen der Aussage zu: „Ich bin in meiner Religiosität auf der Suche.“

Deutung

Die religiöse Lage moderner Kulturen ist letztlich *bunt*. Es sieht nicht danach aus, als würde in absehbarer Zeit in Europa das Christentum durch eine (gar kämpferische) Religionslosigkeit mit atheisierendem Grundton abgelöst. Vielmehr entwickelt sich eine eher produktive Polarität von Glaubenden (an Gott, das Göttliche) und Nichtglaubenden (die aber auch in ihrem Sinn glauben: an die Natur, das Leben, den Menschen), von „Sterblichen“ (die nur ein Leben auf dieser Erde kennen) und „Nichtsterblichen“ (die ein ganz anderes Leben nach dem Tod erhoffen).

Die Buntheit bezieht sich auch auf die Inhalte subjektiver Glaubens- und Unglaubensgebäude. In einer Studie aus dem Jahre 2007 sagen zum Beispiel 11% der ÖsterreicherInnen: „Ich ertappe mich oft dabei, dass ich in schwierigen Situationen zu Gott bete, obwohl ich eigentlich gar nicht fromm bin.“ 10% sagen: Ich möchte gern glauben, aber ich bin unsicher. 10% in Österreich sind immerhin 700.000 Menschen!

Neben dieser Buntheit ist ein zweites Merkmal *Beweglichkeit*. Ein Drittel erlebt sich mehr oder minder als religiös mobil: Sie sind Fragende, Skeptische und Suchende.¹⁵ Das bedeutet für die Atheisierenden, dass über ihre Position keineswegs das letzte Wort feststeht. Ebenso sind viele Kirchenmitglieder in Bewegung. Die einen entfernen sich aus der Religionsgemeinschaft. Andere drosseln ihr Verhältnis nach biographischen Bedürfnissen: zu den Lebenswenden mehr, im Alltag weniger. Aber nicht wenige unter den Kirchenmitgliedern

¹⁵ Dazu Berger, Peter L.: Questions of Faith. A Skeptical Affirmation of Christianity, Malden 2004.

öffnen sich dem Reichtum anderer Weltreligionen. Das führt zur Kombination von Christlichkeit und Spiritualität: Eine Verbindung, die systematischen Theologen mehr Kopfzerbrechen bereitet als jenen, die die Verbindung praktizieren, zugleich beten, aber auch meditieren, Gott als Person anreden, aber auch in das göttliche Alleine eintauchen. Mit der Spiritualität scheint in das Christentum die Mystik zurückzukehren. Zugleich scheint es eine kleinere Gruppe von Spirituellen zu geben, die aus der durchlebter Säkularität kommen. Bei ostdeutschen Jugendlichen scheint dies der Fall zu sein. Für junge Menschen ist das, was nicht dominant die Kultur prägt, interessant zu sein: Für Jugendliche in christentümlichen Kulturen der Atheismus, für Jugendliche im Atheismus das Christentum.

In religiös-weltanschaulicher Hinsicht erweisen sich die untersuchten Kulturen als *instabil* einerseits, als bunt und in produktiver Bewegung andererseits. Der Ausgang der laufenden Entwicklung ist offen. Das Ergebnis aber zunehmend gestaltbar: Auch ein Auto läßt sich dann am ehesten lenken, wenn es in Bewegung ist.

Spirituelle Dynamik?

Ein Vergleich zwischen Deutschland, Österreich und der Schweiz.

Paul M. Zulehner

Die einen meinen, die Religion verschwinde auf dem Leben moderner Menschen. Sie leben, als ob es keinen Gott gäbe. In der Tat atheisieren in Europa einzelne Kulturen: die ostdeutsche, die tschechische, die lettische. Andere hingegen meinen, es gebe eine neuartige spirituelle Dynamik, eine Renaissance der Religion, deren Wiederkehr. Wer hat Recht?

Zur Methodologie dieses Beitrags

Bis vor Kurzem galt in der empirischen Forschung das Hauptaugenmerk der Frage, wie weit die Menschen eines Landes, vor allem Kirchenmitglieder, den Erwartungen ihrer Religionsgemeinschaft nachkommen. Diese Frage nach der „Kirchlichkeit“ ist nach wie vor von Interesse. Dennoch haben sich unter den Bedingungen moderner Kulturen in den letzten Jahrzehnten Institution und Person voneinander entfernt. Sie stehen heute zueinander in einer wählerischen Distanz. Religion ist längst nicht mehr Schicksal, sondern Thema eine komplexen persönlichen Wahl. Daher geht es nicht mehr allein um die objektive Seite der Religion, sondern zugleich um deren subjektive Ausprägung. Geforscht wird somit nach Religion wie nach Religiosität. Insofern die Regie über das Ergebnis der Wahl prioritär von den einzelnen Menschen abhängt, kann moderne Religionsforschung gar nicht anders, als sich forschersich zunächst der Religiosität der Person und deren inneren Kraft zuwenden. Von hier aus kann dann erkundet werden, welche religiösen Erfahrungen und Praktiken/Rituale mit der persönlichen Religiosität zusammen hängen. Sodann gilt es auszumachen, wie die individuellen Glaubenshäuser aussehen, die sich moderne Zeitgenossen kraft ihrer je eigenen Fähigkeit und Lust zur Religionsarchitektur bauen und einrichten. Schließlich ist ein Moment der Wahl die Beziehung, die jemand zu einer alten oder jungen religiösen Gemeinschaft eingeht. Diese Wahl betrifft sowohl die von der Gemeinschaft getragenen Glaubensinhalte wie die von dieser zugänglich gemachten religiösen Ritualen und Praktiken. Die meisten Religionsgemeinschaften schlagen auch Regeln für die Gestaltung des Lebens und Zusammenlebens vor.

Wir gehen im Folgenden diesen einzelnen Themen (Religiosität, was damit zusammenhängt [Gebet, Riten], Glaubensgebäude und ihre Errichtung wie Einrichtung, Verhältnis zu religiösen Gemeinschaften nach) und vergleichen zudem die Daten der Länder Deutschland (West/Ost), Schweiz und Österreich. Ist dann einmal die religiös-spirituelle Typologie erarbeitet, kann auch auf die Auswirkung von Religiosität/Spiritualität auf Fragen des (Alltagslebens) [Lebenssinn, Ethik] gefragt werden.

Religiosität

Forschung lebt vom Vertrauen zu dem, was Menschen preisgeben. Das verursacht eine beträchtliche Unschärfe, vor allem wenn es um Bereiche geht, die sich der Sprache zum Teil entziehen. Das betrifft just unser Thema der Religiosität. Trotz solcher Bedenken muss aber ZeitgenossInnen die Frage gestellt werden, was sie von sich selbst halten: „Alles in Allem: Als wie religiöse würden Sie sich selbst bezeichnen? Als gar nicht, wenig, mittel, ziemlich oder sehr religiös?“

TABELLE 1: Selbsteinschätzung „religiös“

	garnicht religiös	wenig	mittel	ziemlich	sehr
D-West	16%	26%	41%	11%	7%
D-Ost	53%	26%	16%	3%	1%
A	19%	20%	38%	16%	8%
CH	19%	24%	37%	14%	6%

Hinsichtlich ihrer persönlichen Religiosität tendieren die Menschen zur Mitte. Eher nichtreligiös sind in Ostdeutschland 79%, in Westdeutschland 42%, in Österreich 29% sowie in der Schweiz 43%. Die untersuchten

Länder erweisen sich hinsichtlich der persönlichen Religiosität als polarisiert: ein Befund, der uns in allen weiteren Analysen treu bleiben wird.

Neben dem Wort religiös hat sich seit der Mitte der Neunzigerjahre das Wort „spirituell“ verbreitet. Matthias Horx sprach damals vom Megatrend der „Respiritualisierung“¹. Der Anteil der eher Spirituellen ist in allen untersuchten Ländern nicht sehr hoch. Am kleinsten ist er in der ehemaligen DDR, also in Ostdeutschland (16%), gefolgt von Westdeutschland (35%), Österreich (41%) und der Schweiz (44%).

TABELLE 2: Selbsteinschätzung „spirituell“

	garnicht spirituell	wenig	mittel	ziemlich	sehr
D-West	36%	29%	23%	7%	5%
D-Ost	54%	30%	12%	3%	1%
A	33%	26%	27%	10%	4%
CH	23%	23%	32%	15%	7%

TABELLE 3: Religiosität und Spiritualität

	gar nicht spirituell	wenig spirituell	mittel spirituell	ziemlich spirituell	sehr spirituell
gar nicht religiös	13%	4%	2%	1%	1%
wenig religiös	8%	10%	4%	1%	0%
mittel religiös	8%	10%	15%	3%	1%
ziemlich religiös	2%	2%	4%	4%	1%
sehr religiös	1%	0%	2%	1%	2%

Kombiniert man beide Aussagen, dann zeigt sich, dass es Personen gibt, die beides in hohem Maße sind: „religiös wie spirituell“ (Typ 1). Sodann finden wir mittelreligiöse und zugleich mittelspirituelle Personen. (Typ 2) Bemerkenswert sind jene, die sich als religiös, aber überhaupt nicht als spirituell bezeichnen („allein mittelreligiös“: Typ 3). Und schließlich sind unter den Befragten Menschen, die überhaupt nicht religiös sind: dennoch aber findet sich bei Ihnen ein Hauch von Spiritualität („unreligiös, leicht spirituell“: Typ 4). 9% der eher Nichtreligiösen halten sich wenigstens für mittelspirituell.

¹ Horx, Mathias: Megatrends der späten neunziger Jahre, Düsseldorf 1995.

ABBILDUNG 1: Typologie Religiosität/Spiritualität

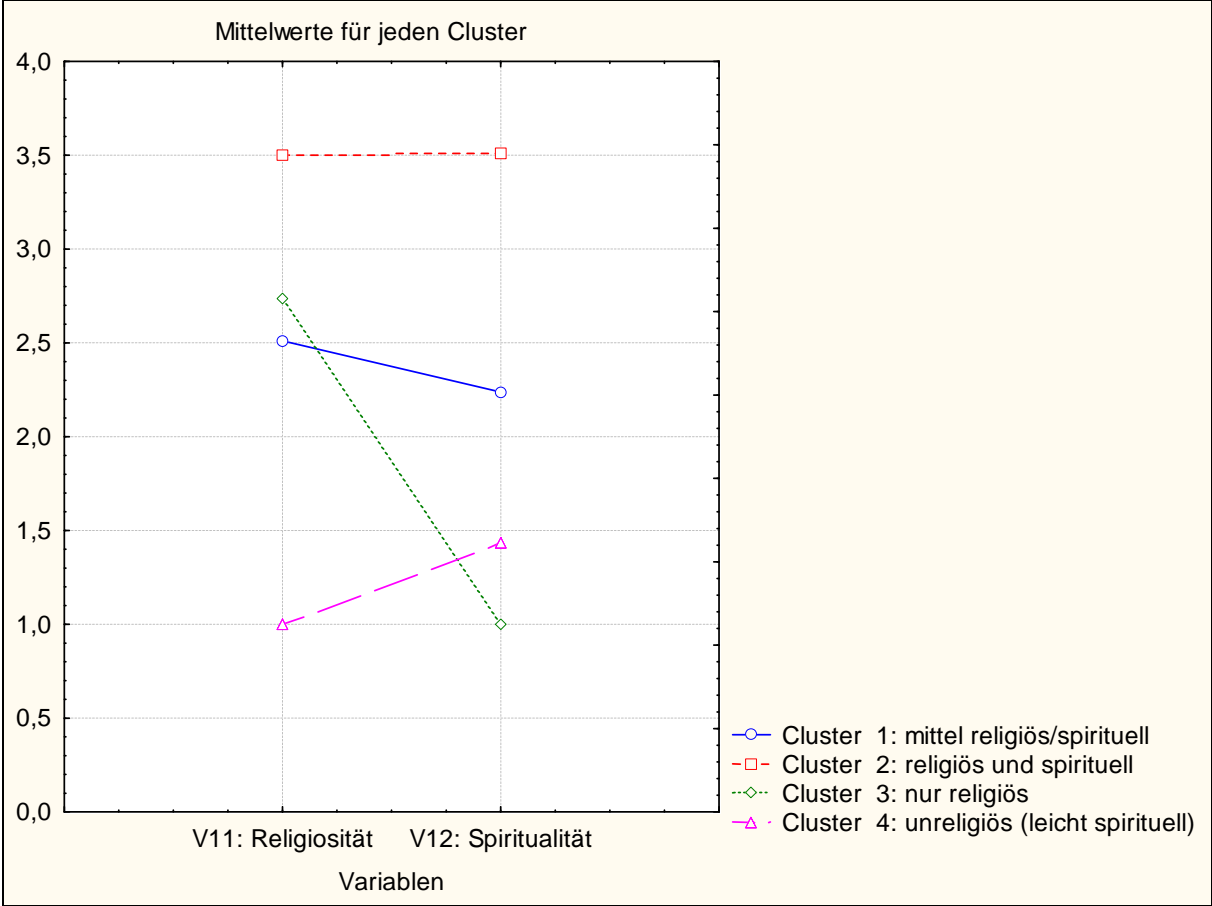
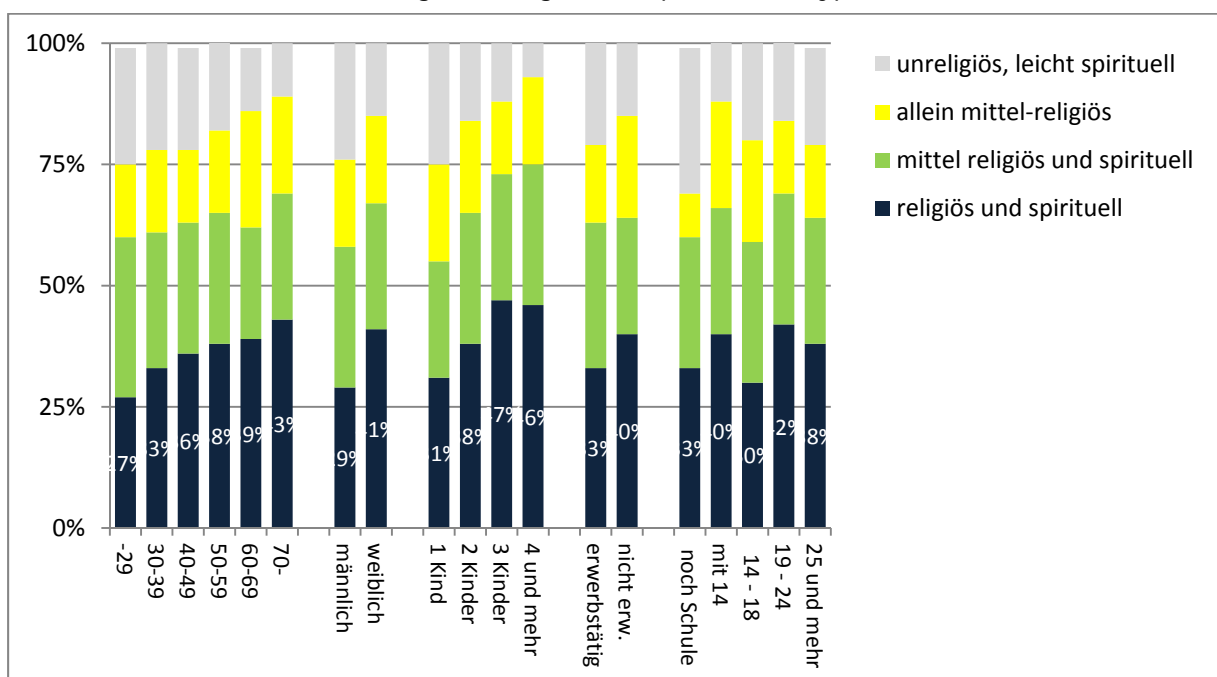


TABELLE 4: Soziale Verteilung der vier Typen Religiosität/Spiritualität

ALT2-7	religiös und spirituell	mittel religiös und spirituell	allein mittel-religiös	unreligiös, leicht spirituell	Zeile Gesamt
-29	27%	33%	15%	24%	18%
30-39	33%	28%	17%	22%	19%
40-49	36%	27%	15%	21%	20%
50-59	38%	27%	17%	19%	16%
60-69	39%	23%	24%	13%	15%
70-	43%	26%	20%	11%	13%
männlich	29%	29%	18%	24%	47%
weiblich	41%	26%	18%	15%	53%
1 Kind	31%	24%	20%	25%	28%
2 Kinder	38%	27%	19%	16%	43%
3 Kinder	47%	26%	15%	12%	20%
4 und mehr	46%	29%	18%	7%	9%
erwerbstätig	33%	30%	16%	22%	62%
nicht erwerbstätig	40%	24%	21%	15%	37%
geht noch zur Schule	33%	27%	9%	30%	3%
Abschluss mit 14	40%	26%	22%	13%	8%
Abschluss zwischen 14 und 18	30%	29%	21%	20%	43%
Abschluss zwischen 19 und 24	42%	27%	15%	17%	31%
Abschluss ab 25 und mehr	38%	26%	15%	20%	14%

Deutlich zeigt diese Tabelle mit den sozialen Verteilungen, dass die jüngeren Befragten zum Unreligiösen tendieren, während der Anteil der Religiös/Spirituellen deutlich niedriger ist als bei den Älteren. Eher religiös/spirituell sind Frauen, Personen mit mehr Kindern sowie Nichterwerbstätige, Personenn mit höherer Bildungsdauer.

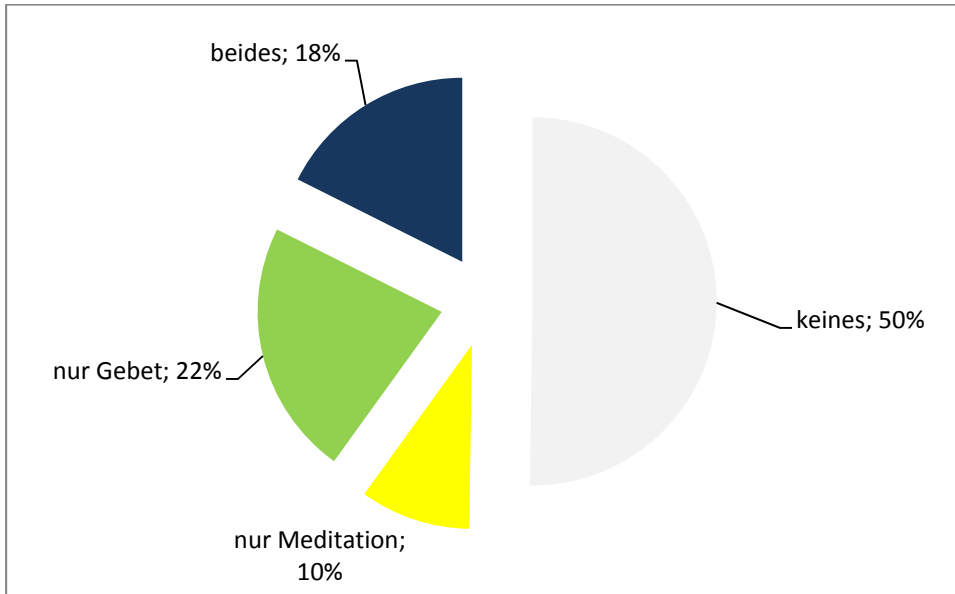
ABBILDUNG 2: Soziale Verteilung der Religiosität/Spiritualität-Typen



Gebet und Meditation

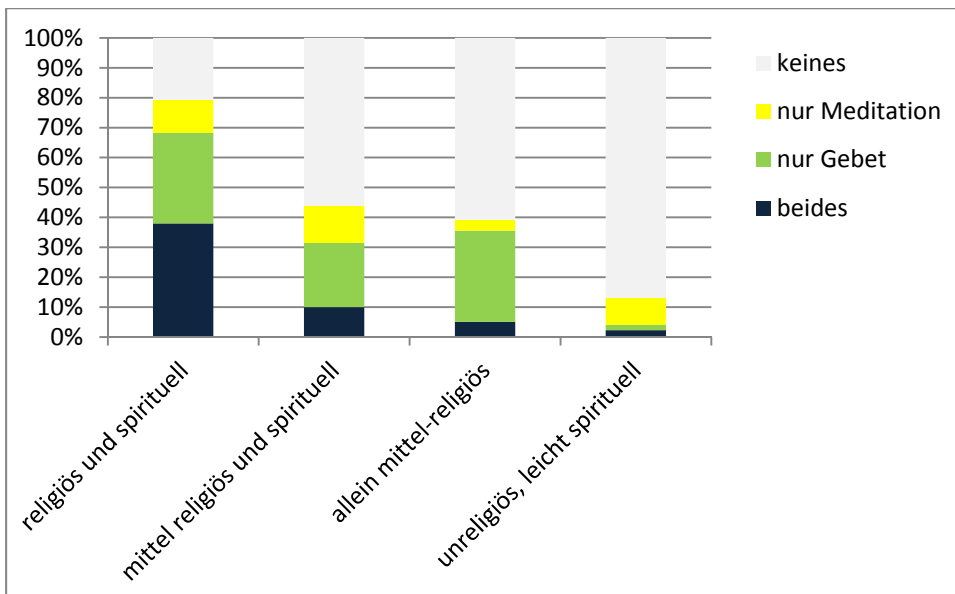
Im Bereich der privaten religiösen Praxis gab in den letzten Jahren eine Entwicklung. Wie sich zur Religiosität Spiritualität hinzugesellte, finden wir heute neben Gebet auch Meditation. Deren Verbreitung ist zwar nicht so groß wie jene des Gebets. Aber es finden sich neuerlich interessante Konstellationen: Es gibt Menschen, die beides praktizieren (18%), andere die nichts davon machen (50%). Dann aber gibt es jene, die beten, aber nicht meditieren (22%) und daneben jene, die meditieren, aber nicht beten (10%).

ABBILDUNG 3: Gebet und Meditation in Kombination



Nimmt man die Kombination von religiös und spirituell hinzu, dann zeigt sich, dass die „Religiös-Spirituellen“ zum Teil beides praktizieren, ein starkes Teil betet nur, ein dritter Teil meditiert nur. Spiritualität und Meditation erweisen sich tendenziell aneinander gebunden. Schwindet Religiosität, wird nicht mehr gebetet. Die Überraschung: Bleibt eine unreligiöse leichte Spiritualität übrig, gibt es eine kleine unübersehbare Gruppe, (über 12%), die zumindest meditiert

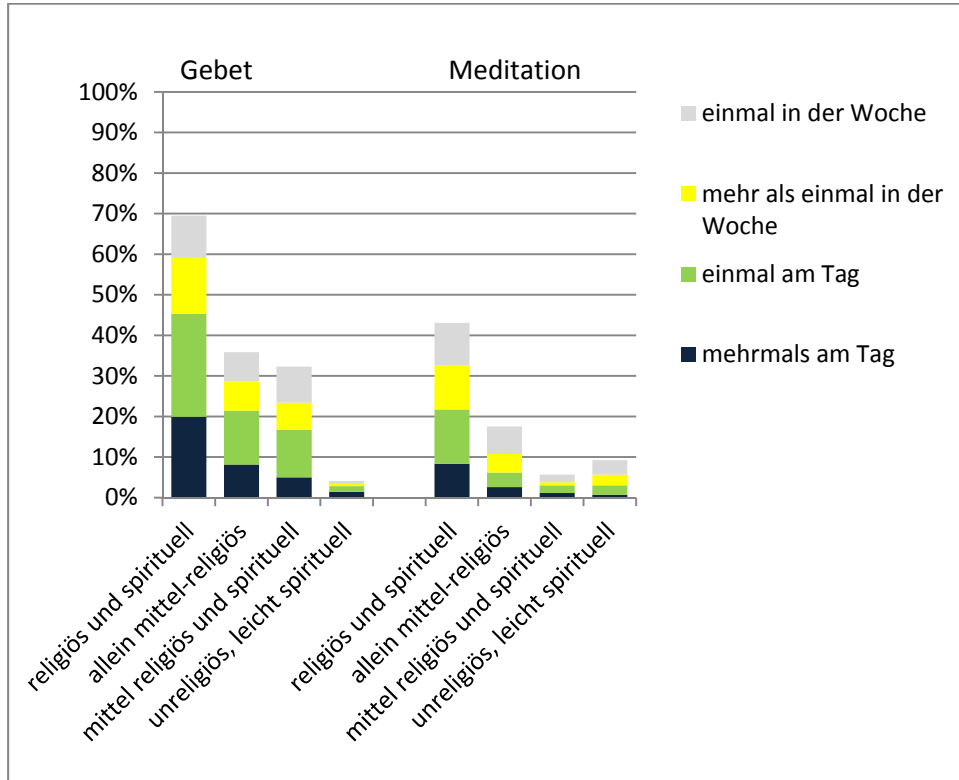
ABBILDUNG 4: Gebet/Meditation bei den vier Typen der Religiosität/Spiritualität



Gebet gilt schon immer als der Urausdruck persönlicher religiöser Kraft. Das bestätigen die Analysen sehr klar. Je religiöser, desto mehr Gebetspraxis. Das trifft auf die Personen zu, die sich zugleich religiös wie spirituell

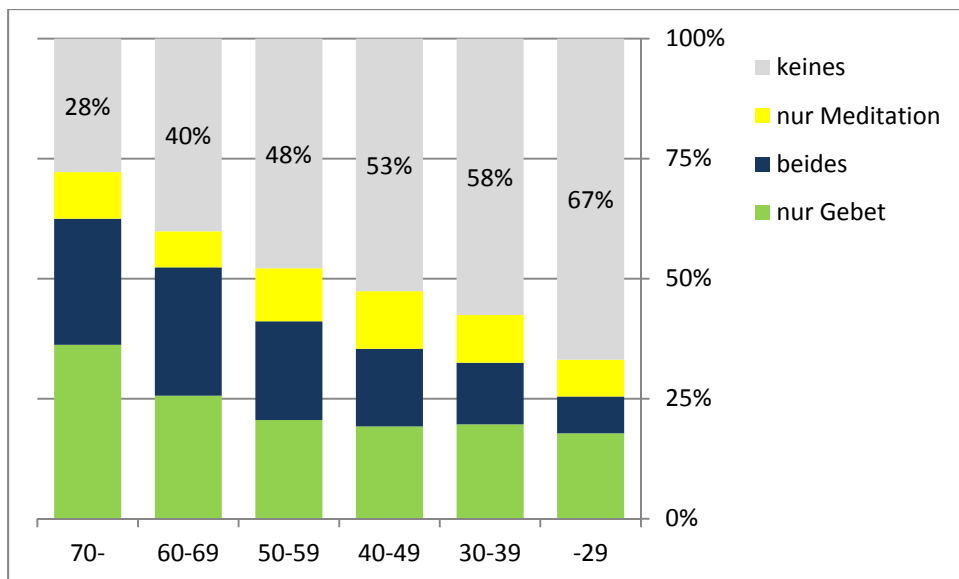
bezeichnen (Typ 1). 70% beten wenigstens wöchentlich, 20% von diesen beten mehrmals am Tag, 35% freilich „nie“. Bei den anderen drei Typen sinkt die Gebetspraxis merklich ab. Die Meditation ist weniger weit verbreitet, von den Religiös/Spirituellen meditieren über 40% wenigstens einmal wöchentlich. Beachtlich ist, dass Unreligiöse, jedoch leicht Spirituelle (Typ 4) zu 10% wenigstens wöchentlich meditieren, aber kaum beten.

ABBILDUNG 5: Gebet und Meditation nach Typen



Auffällig, wie sehr die persönliche Praxis – ganz gleich in welcher Form, ob Gebet oder Meditation, zu den Jüngeren hin abfällt. Das ist ein deutlicher Hinweis auf die Schwächung der Religiosität bei jüngeren Menschen. Der Anteil derer, die keine persönliche Praxis aufweisen, steigt von 28% bei den über 70jährigen auf 67% bei den Unterdreißigjährigen. Was bei dieser jüngsten Altergruppe „bleibt“, ist primär Gebet – nicht Meditation.

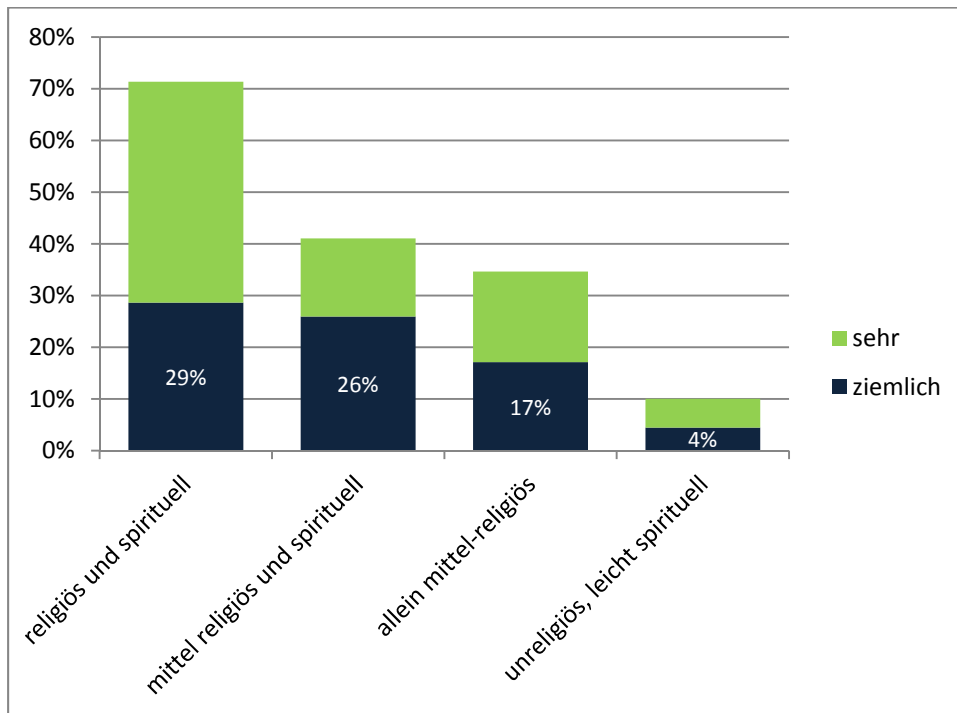
ABBILDUNG 6: persönliche Praxis (Gebet/Meditation) nach Alter



Rituale

Rituale sind wichtige Vollzüge persönlicher Religiosität. Je stärker diese ist, desto eher auch findet sich eine Auswirkung dieser persönlichen Religiosität auf den Wunsch nach familialen Ritualen bei den Lebensübergängen Heirat Geburt und Tod (72% bei den Religiös/Spirituellen). Bei jenen Unreligiösen verbleiben immer noch 10%): Auch Atheisierenden Menschen scheinen in bestimmten Situationen religiöse Rituale zu wünschen – vielleicht, weil ihnen archaisch-therapeutische Kraft zugeeignet wird?

ABBILDUNG 7: Auswirkung der Religiosität auf den Umgang mit wichtigen Lebensereignissen in der Familie wie Geburt, Heirat und Tod



Glaubenshäuser

Die zwei großen Räume der Glaubenshäuser auch moderner Menschen tragen die Überschrift Gott und Tod. Religiös-spirituelle Menschen haben zu 80% einen starken Gottesglauben. Zwei Drittel von ihnen (/65%) rechnen auch sicher mit einem Leben nach dem Tod. Religiös-Spirituelle sind also in der Bevölkerung die „Unsterblichen“, und dies in Verbindung mit einem starken Gottesglauben.

Deren Gegenteil sind die Unreligiösen, die spirituell leicht angehaucht sind. 7% atheisieren, 8% hoffen über den Tod hinaus. Das sind die „Sterblichen“. Dazwischen liegen die beiden Mitteltypen der Menschen mit mittlerer Religiosität und Spiritualität und jene, die nur mittelreligiös sind. Insgesamt ist im Übrigen der Gottesglaube stärker als die sichere Hoffnung über den Tod hinaus ($r=.54$).

TABELLE 5: Gott und Tod

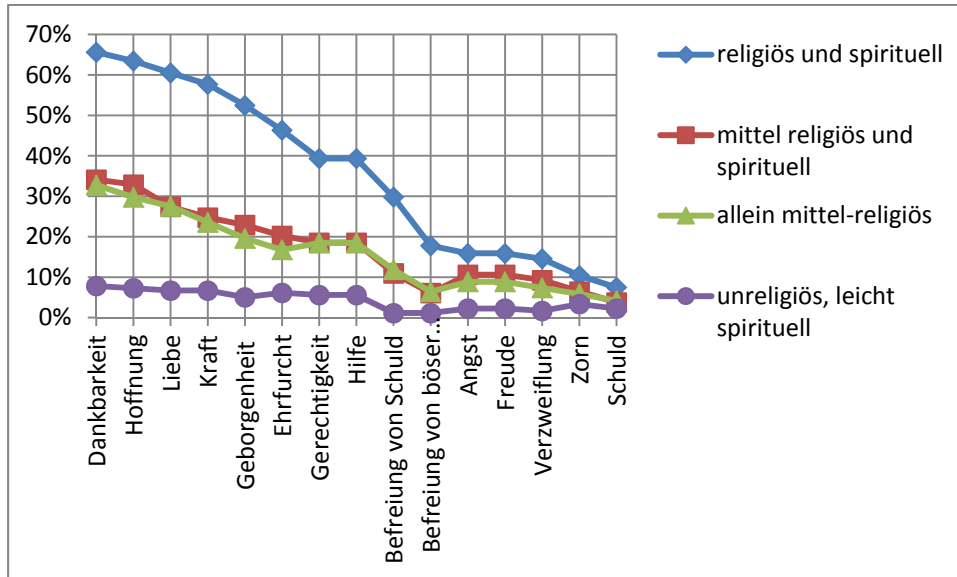
sehr/ziemlich	Wie stark glauben Sie daran, dass es ein Leben nach dem Tod gibt?	Wie stark glauben Sie daran, dass es ein Leben nach dem Tod gibt?	Wie stark glauben Sie daran, dass es ein Leben nach dem Tod gibt?	Wie stark glauben Sie daran, dass es ein Leben nach dem Tod gibt?
religiös und spirituell	65%	80%	65%	80%
mittel religiös und spirituell	32%	44%	32%	44%
allein mittel-religiös	28%	37%	28%	37%
unreligiös, leicht spirituell	8%	7%	8%	7%

starke und starke Zustimmung

Gott

Wenn jemand ein Erleben in Bezug auf Gott oder das Göttliche hat, dann ist dieses positiv gefärbt_ Dankbarkeit, Hoffnung, Liebe, Kraft, Geborgenheit, Ehrfurcht führen die Liste an. Selbst bei den Religiös-Spirituellen spielen böse Mächte, Angst, Verzweiflung, Zorn oder Schuld kaum eine Rolle. Freude fällt aus der Reihe: sie wird nur wenig genannt.

ABBILDUNG 8: Gotterleben



Die Bilder, welche die Befragten mit Gott in Verbindung setzen, sind vielfältig. Vermeintlich apersonale Bilder (wie Macht, Energie, ewiges Gesetz, ja selbst Natur) gehen sichtlich bruchlos mit personalen einher (dass man zu Gott sprechen kann, dass dieser sich mit einem befaßt). Mit solchen kraftvollen Bildern scheinen zumal die Religiös-Spirituellen Lebenssinn zu begründen.

„Natur“ erweist sich als komplexes Bild: Selbst Unreligiöse, aber leicht spirituell Angehauchte nennen zu über zwei Drittel „Natur“ als eine Art „Gotterleben“. Allerdings steht diese Ansicht bei dieser Gruppe in Verbindung damit, dass Gott eine existenzlose Idee – sprich eine menschliche Einbildung ist.

Das Gottesbild, das in Richtung pantheisierenden Alleinheit weist, findet wenig Resonanz unter den Befragten. Diese Alleinheit kann unreligiös-naturalistisch gefüllt sein, aber auch religiös-spirituell (wie das bei in der Deutschen Mystik des Mittelalters geradezu selbstverständlich war).

ABBILDUNG 9: Gottbilder

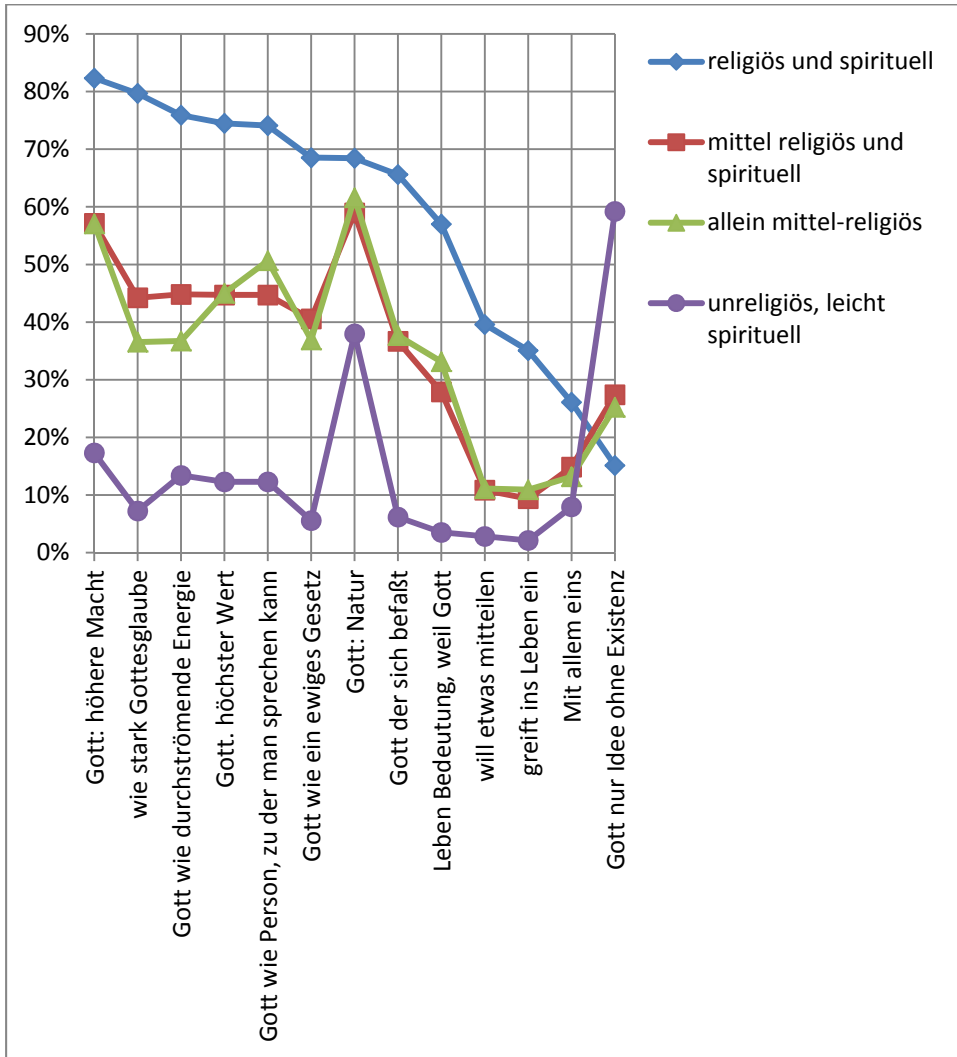
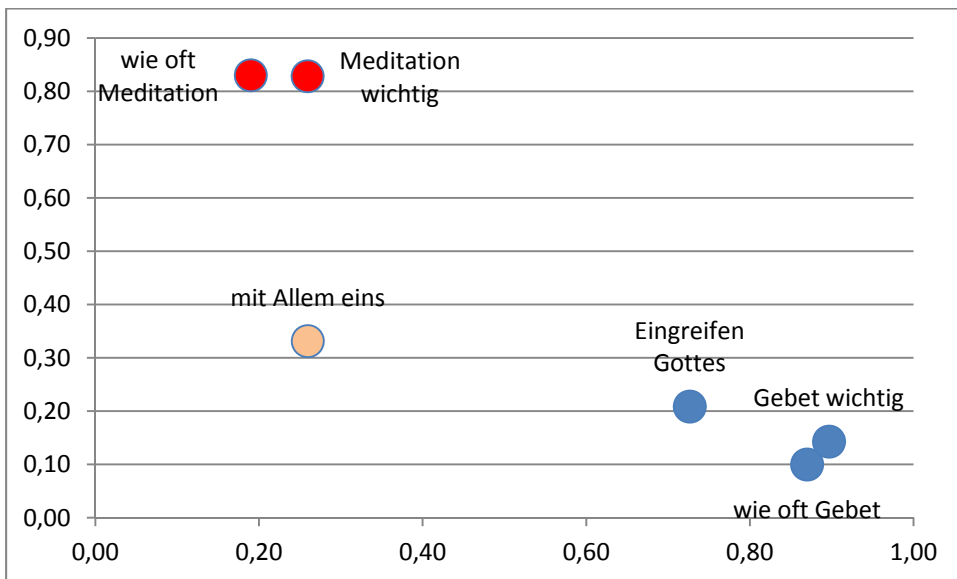


ABBILDUNG 10: Faktorenanalyse zum theistischen und pantheistischen Gottesbild



Die Faktorenanalyse der für die Bildung der Indizes „theistisch“ und „pantheistisch“ zeigt, dass das Item „mit

Allem eins“ nicht eindeutig beim Faktor „Meditation“ (Wichtigkeit, Häufigkeit“) lädt, sondern ebenso in Richtung „Gebet“ lädt. Hier deutet sich an, dass die Trennung zwischen atheistischem und theistischem Gottesbild zwar theoretisch möglich ist, aber von der Datenlage nur sehr begrenzt unterstützt wird. Das ist auch theologisch logisch: Ein personales Verständnis von Gott widerspricht nicht dem mystischen Bild von einer tiefen Einheit des Menschlichen mit dem Göttlichen.

Tod

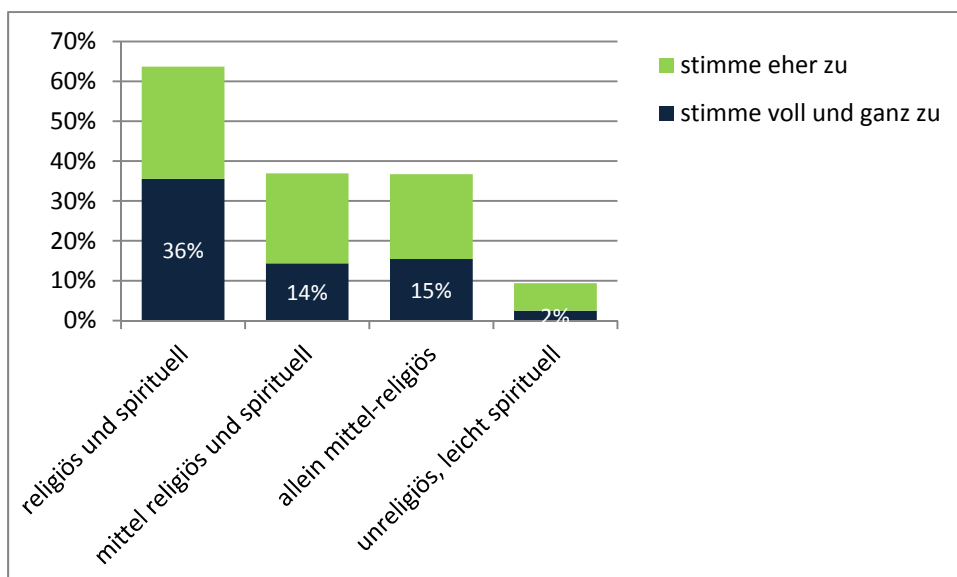
Die Hoffnung über den Tod hinaus ist charakteristisch für die Religiös-Spirituellen. Zwei Drittel von ihnen setzen fest darauf. Sie beziehen von da aus auch Sinn für ihr irdisches Leben (64%). Bei den Unreligiösen (leicht spirituell Angehauchten) liegen die entsprechenden Werte unter 10%.

Ähnlich sind die Zustimmungen, wenn es um die Lebensübergänge Heirat, Geburt, Tod geht. Für die Religiös-Spirituellen sind diese zumeist (71%) religiös gestaltet. Aber auch 10% der Unreligiösen fühlen hier eine Auswirkung ihrer (verbal“ gar nicht angenommenen „Religiosität“. Der Wunsch nach religiösen Ritualen scheint verbreiteter zu sein als das Bewusstsein von Religiosität. Dafür spricht die in vielen Untersuchungen aufgedeckte Nachfrage breiter Bevölkerungskreise – ja selbst von Atheisierenden – nach kirchlichen Ritualen bei Heirat, Geburt und Tod.

TABELLE 6: Einstellungen zum Tod

sehr/ziemlich	Wie stark glauben Sie daran, dass es ein Leben nach dem Tod gibt?	Das Leben hat nur einen Sinn, weil es nach dem Tod noch was gibt.	Auswirkungen von Religiosität auf den Umgang mit wichtigen Lebensereignissen in der Familie wie Geburt, Heirat, Tod
religiös und spirituell	65%	64%	71%
mittel religiös und spirituell	32%	37%	41%
allein mittel-religiös	28%	37%	35%
unreligiös, leicht spirituell	8%	9%	10%

ABBILDUNG 11: Leben nach dem Tod



Kirche

Zugehörigkeit

Nach der Religionszugehörigkeit gefragt, gaben 19% an, zu keiner Religionsgemeinschaft zugehören. 77%

erklärten sich als Mitglied einer christlichen Kirche. Es handelt sich um überwiegend christliche Kulturen – Ostdeutschland ausgenommen – dort dominieren die Menschen ohne religiöses Bekenntnis. Von den drei dominant christlichen Bereichen ist einer (Österreich) mehrheitlich katholisch, die beiden anderen (Westdeutschland und die Schweiz) sind gemischtkonfessionell.

TABELLE 7: Religionszugehörigkeit

	Christentum	katholisch	evangelisch	ohne Bekenntnis
D-West	77%	35%	37%	17%
D-Ost	34%	7%	24%	65%
A	82%	74%	6%	15%
CH	81%	41%	35%	15%

Die zwei großen christlichen Konfessionen unterscheiden sich in ihrer religiös-spirituellen Stärke. Die Differenz bei den Religiös-Spirituellen beträgt beachtliche 10 Prozentpunkte. In den einzelnen Ländern ist dieser Unterschied noch einmal different: in Österreich 12 Punkte, in der Schweiz 13, in Deutschland-West 13 und in Deutschland-Ost minus 3 Prozentpunkte.

Bei allen Unterschieden: gemeinsam ist, dass die religiös-spiritueller Ausstattung mit Kirchenmitgliedschaft deutlich korreliert. Daneben gibt es aber eine an keine Religionsgemeinschaft gebundene Religiosität/Spiritualität: Bei 41% derer, die zu keiner Religionsgemeinschaft gehören, finden wir solche personbezogene Religiosität/Spiritualität in graduellen Unterschieden: bei 12% sogar stark, bei 19% von dieser Teilgruppe mittel, bei weiteren 10% nur religiös.

Die Zugehörigkeit zu einer Religionsgemeinschaft erweist sich somit auch für einen Teil der Menschen mit religiöser Ausstattung als Thema der Wahl. Nicht alle wählen sich in eine Religionsgemeinschaft ein. Dabei kann offen bleiben, ob es nicht informelle Bezüger der Nichtkirchlichen zu Kirchen oder anderen religiösen Gemeinschaften gibt oder ob sich nicht kirchengebundenen Religiöse in anderen neueren religiös-spirituellen Netzwerken bewegen.

ABBILDUNG 12: Unterschiede nach Zugehörigkeiten

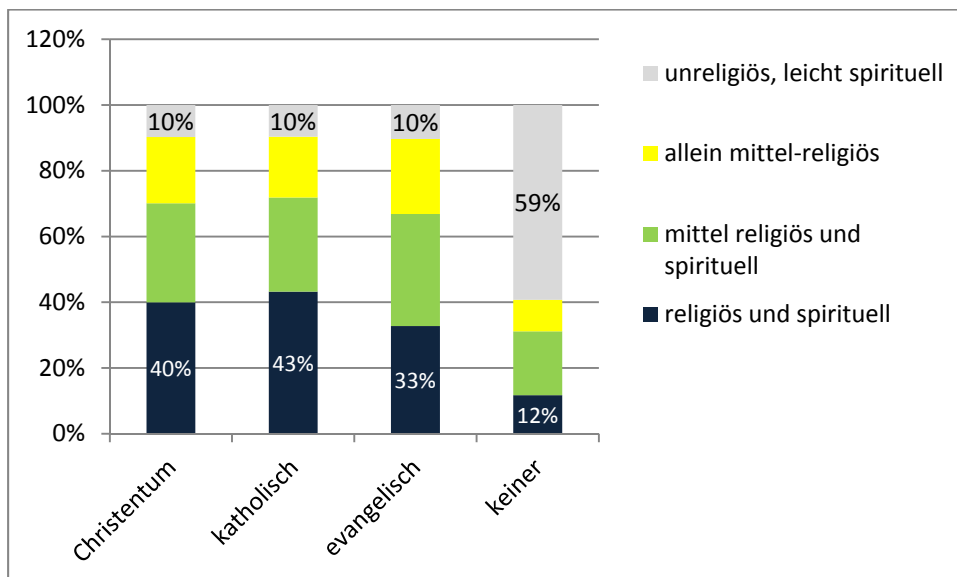
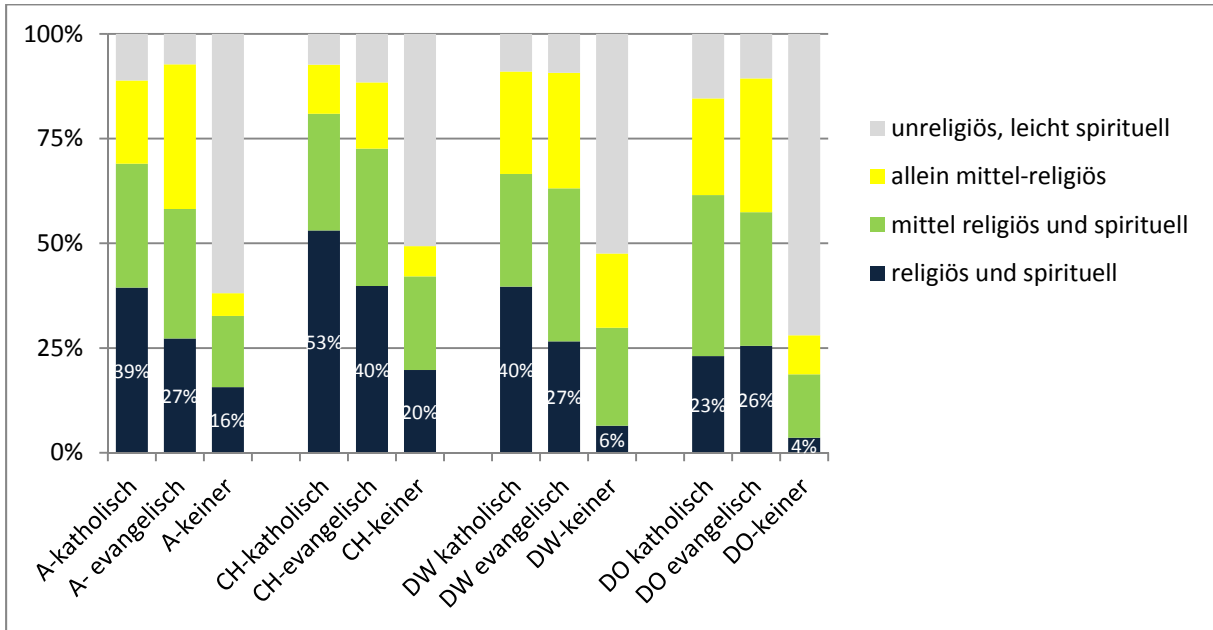


ABBILDUNG 13: Länderweise

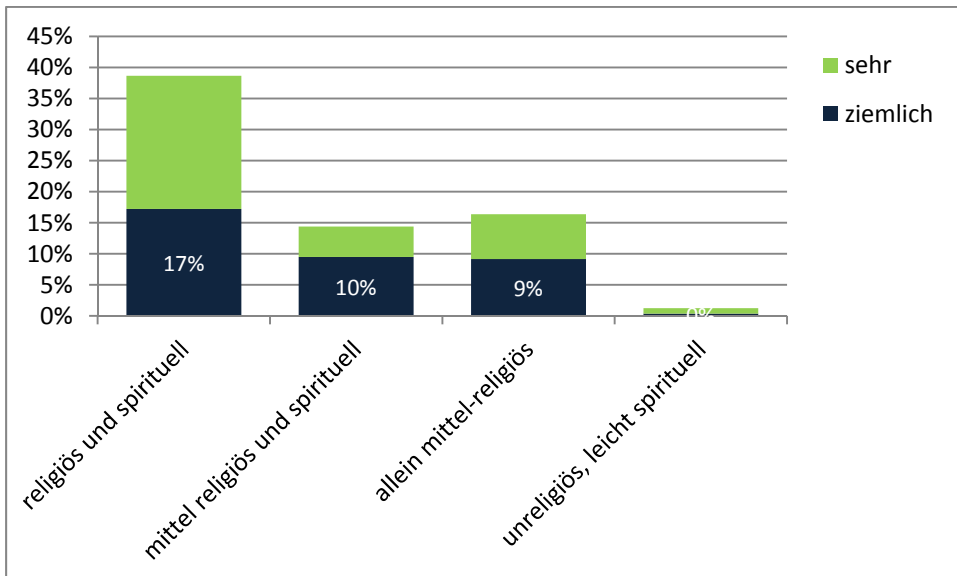


Kirchgang

Wie „wählerisch“ - auswählend sich die Menschen gegenüber den Kirchen verhalten, zeigen das Interesse an und die Beteiligung am Kirchgang. Wichtigkeit und Regelmäßigkeit stehen dabei in engen Zusammenhang.

Bei den Religiös/Spirituellen sind 38%, die Kirchgang für ziemlich wichtig ansehen – gar nicht wichtig ist er lediglich 18% der Religiös/Spirituellen. Anders der Gegenpol der Unreligiösen: diesen ist der Kirchgang zu 89% gänzlich unwichtig.

ABBILDUNG 14: Wie wichtig ist Ihnen die Teilnahme am Gottesdienst, an anderen spirituellen Ritualen oder religiösen Handlungen?



Diese Wichtigkeit übersetzt sich auch in das faktische Tun. Die Korrelation beträgt $r=,68^2$ und kann als sehr hoch gelten, auch wenn es Ausnahmen gibt. 61% von jenen, denen Kirchgang gar nicht wichtig ist, gehen faktisch auch nie. Hingegen ist unter jenen, denen der Kirchgang wichtig ist, nur 1%, das angibt, faktisch nie zur Kirche zu gehen.

² Der Zusammenhang zwischen der Wichtigkeit des Gebets und der Gebetshäufigkeit ist mit $r=,75$ noch höher. Das spricht dafür, dass die subjektive Wertschätzung sind in Tun überetzt.

TABELLE 8: Aufschlüsselung des Kirchgangs

	mehr als einmal in der Woche	einmal in der Woche	ein- bis dreimal im Monat	mehrmals pro Jahr	seltener	nie
religiös und spirituell	8%	18%	18%	26%	18%	12%
mittel religiös und spirituell	1%	8%	12%	27%	33%	18%
allein mittel-religiös	2%	8%	10%	31%	31%	19%
unreligiös, leicht spirituell	0%	0%	0%	4%	20%	75%
katholisch	5%	15%	15%	27%	25%	13%
evangelisch	1%	5%	12%	31%	36%	14%
alle	3%	10%	11%	23%	25%	27%
gar nicht wichtig	0%	0%	0%	11%	28%	61%
wenig wichtig	0%	1%	5%	37%	44%	12%
mittel wichtig	1%	7%	28%	43%	18%	3%
ziemlich wichtig	3%	35%	35%	19%	6%	1%
sehr wichtig	24%	46%	17%	8%	3%	1%

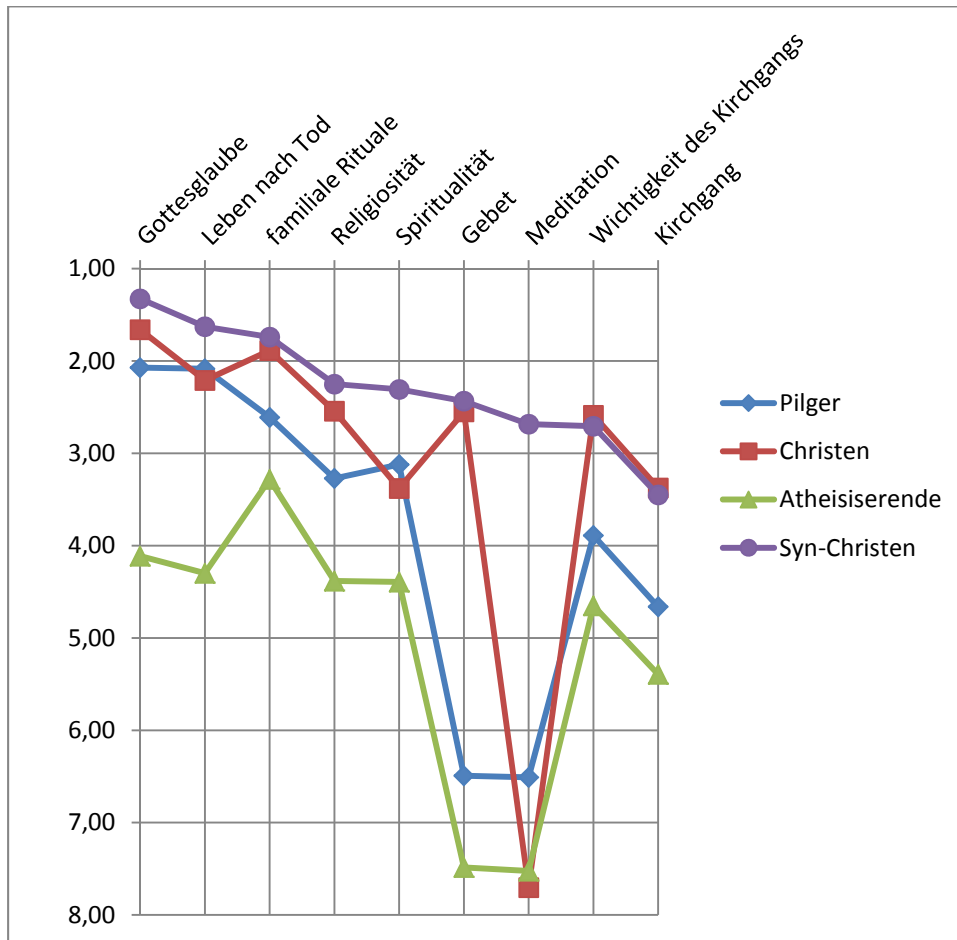
Typologie

Mit Hilfe der bisher präsentierten Informationen wird eine vierteilige Typologie gebildet. Sie basiert auf folgenden Items:

- Religiosität
- Spiritualität
- Gebetshäufigkeit
- Meditationshäufigkeit
- Stärke des Gottesglaubens
- Stärke der Überzeugung über ein Leben nach dem Tod
- Wichtigkeit von familialen Ritualen zu Heirat, Geburt und Tod
- Kirchgang

Gestützt auf diese Items können vier Typen abgegrenzt werden:

ABBILDUNG 15: Vier sozioreligiöse Haupttypen



TYP1: Die Atheisierenden

Sie haben in allen Einzelpositionen negative Werte, glauben nicht an Gott, an ein Leben nach dem Tod, halten sich weder für religiös noch für spirituell, beten und meditieren nicht, gehen in keine Kirche. Unter den Befragten in allen drei Ländern gibt es davon 34%. Die Atheisierenden sind unreligiös, aber in einer toleranten Weise: 51% von ihnen sehen einen wahren Kern in jeder Religion. 74% meinen sogar, man sollte gegenüber allen Religionen offen sein (siehe folgende Tabelle).

TYP2: Die Christen

Der Gegenpol zu den Atheisierenden sind Menschen, die bei den christlichen Indikatoren überdurchschnittlich hohe Werte haben. Sie glauben an Gott, etwas weniger an ein Leben nach dem Tod. Familiale Rituale sind ihnen wichtig. Sie sind mehr religiös als spirituell. Sie beten, meditieren aber gar nicht. Kirchgang ist ihnen im Modus des Wünschens wie des Tuns wichtig. Gemessen an den „neuen“ Themen von Spiritualität/Meditation können diese „Christen“ in der Kultivierung ihrer Frömmigkeit als traditionell gelten. 23% sind diesem Typ zuzurechnen.

TYP3: Die Syn-Christen

Von diesen von uns einfach Christen Benannten heben sich die Syn-Christen ab. Auch sie haben hohe christliche Werte (Gottesglaube, Leben nach dem Tod, familiale Rituale). Aber anders als die Christen erweitern sie ihre Religiosität in Richtung Spiritualität: damit das Gebet in Richtung Meditation. 18% zählen zu dieser Gruppe.

Die Offenheit der Syn-Christen für andere religiöse Erfahrungen (sie sind etwas offener als die Christen) zeigt sich auch an den Antworten auf die Items über den wahren Kern jeder Religion, über die Offenheit allen Religionen gegenüber und dass man selbst auf Lehrer verschiedener religiöser Traditionen zurückgreift. In dieser Hinsicht punkten die Pilger noch vor den (traditionell frommen) Christen, vor allem wenn es um die

Übernahme nichtchristlicher Elemente in da eigene religiöse Leben geht (Syn-Christen tun dies zu 41%.

Exklusivistische Religionskonzepte haben heute keine weite Verbreitung. Sie sind Sondergut einer überschaubaren Gruppe (19-26%) der Syn-Christen wie der Christen. Mit dem scheint einher zu gehen, dass es wenig missionarischen Bekehrungswillen – auch bei Christen nicht – gibt (21%). Die Tendenz geht in Richtung „Gleich-Gültigkeit“ aller Religionen.

TABELLE 9: offen oder exklusiv

	Für mich hat jede Religion einen wahren Kern.	Ich finde, man sollte gegenüber allen Religionen offen sein.	Ich greife für mich selbst auf Lehren verschiedener religiöser Traditionen zurück	Wie wichtig ist es für Sie, religiöse Themen von verschiedenen Seiten aus zu betrachten ?	Ich bin davon überzeugt, dass in religiösen Fragen vor allem meine Religion und andere Religionen eher Unrecht haben.	Ich bin davon überzeugt, dass vor allem die Mitglieder meiner eigenen Religion zum Heil gelangen.	Ich versuche möglichst viele Menschen für meine Religion zu gewinnen.
Syn-Christen	83%	86%	41%	63%	19%	22%	21%
Christen	76%	76%	27%	40%	22%	26%	21%
Pilger	75%	82%	34%	41%	11%	11%	6%
Atheisierende	51%	74%	14%	18%	7%	5%	3%
MODUS	offen	offen	offen	offen	exklusiv	exklusiv	missionarisch

Offen sein bedeutet auch Offenheit für religiöse Themen, die nicht bzw., nicht allein dem christlichen Glaubenskosmos angehören, sondern von Religionen geteilt wird: übersinnliche Mächte, Engel, Dämonen. Auch nach Astrologie wurde gefragt, von der es in der Geschichte eine niedrige, aber auch eine „hohe“ gab: mit der letzteren haben sich Gelehrte aller Religionen befaßt. Syn-Christen erweisen sich wiederum als „offener“ denn die (traditionell frommen) Christen. Pilger sind noch etwas offener als die auch für diese Seiten der Religion konsequenter Weise verschlossen Atheisierenden.

Für Synchristen ist es auch wichtig, „religiöse Themen von verschiedenen Seiten zu betrachten“: 63% von ihnen sind dieser Auffassung. Unter den Christen denken 40% so, unter den Pilgern 41%. Die Atheisierenden sind zu 18% dieser Ansicht.

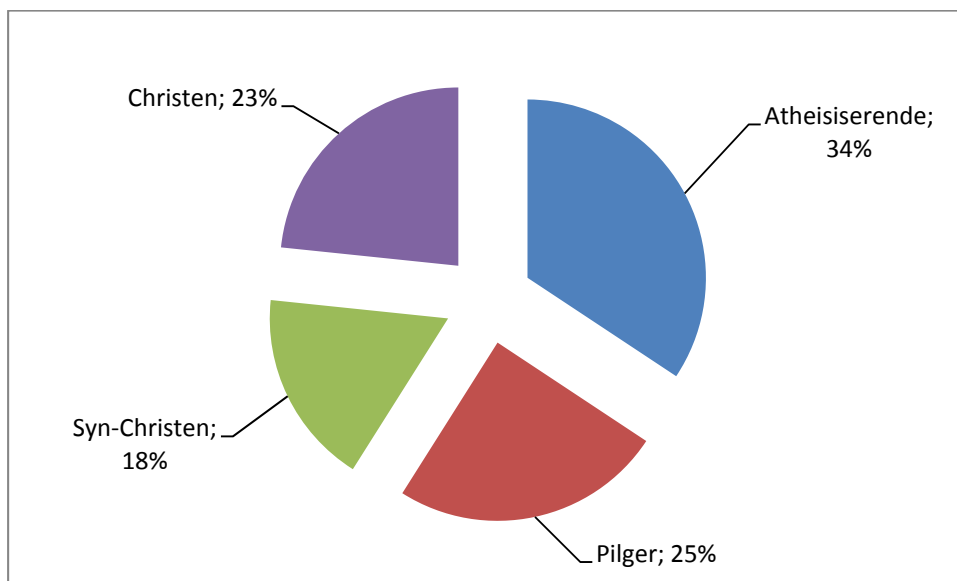
Ein bezeichnender Aspekt der Offenheit birgt sich im Satz: „Ich glaube an das Göttliche in mir.“ Dieser Satz ist im Rahmen der verschiedenen Religionen zwar jeweils anders zudeuten, hat aber zugleich in diesen seinen Sinn. Das Göttliche in mir kennen pantheisierende Religionskonzepte ebenso wie theistische.

	auf der Suche	übersinnliche Mächte	Astrologie	Dämonen	Engel	Ich glaube an das Göttliche in mir
Syn-Christen	31%	48%	18%	18%	49%	69%
Christen	18%	32%	12%	13%	37%	53%
Pilger	11%	22%	14%	4%	19%	36%
Atheisierende	1%	5%	5%	1%	3%	10%

TYP4: Die Pilger

Bleibt noch der vierte Typ, die wir vorläufig „Pilger“ nennen. Die Werte in den christlichen Positionen liegen unter jenen der Christen und der Synchristen. Dennoch gibt es deutliche Spuren von Religiosität und auch Spiritualität, damit von Gebet und Kirchengang. Dieser Gruppe lassen sich 25% zuordnen.

ABBILDUNG 16: Verteilung der Typen in allen drei Ländern zusammen



Die folgende Tabelle macht Züge der vier Typen noch plastischer erkennbar:

- Deutlich wird die hohe religiös-spirituelle Ausstattung und Praxis der Syn-Christen: Sie haben die „modernen Formen“ der Spiritualität/Meditation voll in ihr christliches Leben integriert.
- Die Christen hingegen verweisen sich als abgegrenzt von „modernen“ spirituellen Praktiken. Ihre Religiosität wirkt traditionell und mittelmäßig.
- Die Pilger sind eine sehr bunte Gruppe. Es gibt unter ihnen Religiös-Spirituelle, aber ihre bevorzugte persönliche Praxis ist – falls es eine gibt – die Meditation (25% von diesen; 70% praktizieren gar nicht privat).
- Atheisierende schließlich sind praxislos, und das mit einer ganz kleinen Ausnahme (jene 7% die meditieren).

TABELLE 10: persönliche Religiosität/Spiritualität sowie religiöse Praxis (Gebet und Meditation)

	religiös und spirituell	mittel religiös und spirituell	allein mittelreligiös	unreligiös, leicht spirituell
Syn-Christen	80%	14%	4%	2%
Christen	48%	28%	23%	1%
Pilger	37%	41%	15%	6%
Atheisierende	3%	25%	22%	50%

	beides	nur Gebet	nur Meditation	keines
Syn-Christen	92%	0%	8%	0%
Christen	2%	91%	0%	7%
Pilger	3%	2%	25%	70%
Atheisierende	0%	1%	7%	91%

Religiöse Neugierde

Synchristen sind in religiösen Fragen sensibel und aktiv. Weit mehr als die anderen Typen denken sie über religiöse Fragen nach: über Leid und Ungerechtigkeit (80%), allgemein über religiöse Themen (67%), bedenken auch religiöse Lehren kritisch (43%), überdenken ihre religiösen Einstellungen (41%) lesen religiöse/spirituelle Bücher (37%). In Summe ergibt das 268 Prozentpunkte. Mehr über religiöse Themen zu erfahren wünschen 40% der Synchristen (27% von den Christen, 13% der Pilger und 5% der Atheisierenden).

Die Werte für die Christen liegen niedriger (in Summe 194 Prozentpunkte), mit wenig Abstand bereits gefolgt von den Pilgern (136): ein Viertel von ihnen beschäftigt sich oft mit religiösen Themen. Bei den Atheisierenden spielt das irritierende Thema von Leid und Ungerechtigkeiten in der Welt eine herausragende Rolle: 55% von ihnen treibt dieses Thema um.

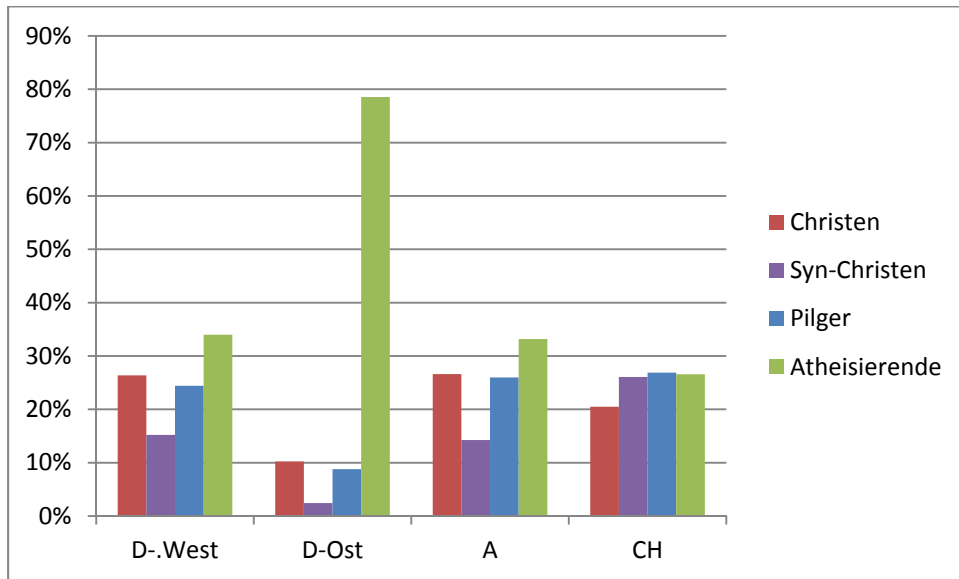
TABELLE 11: Religiöse Neugierde (Häufigkeiten)

	Wie oft denken Sie über Leid und Ungerechtigkeiten in der Welt nach?	Wie oft denken Sie über religiöse Themen nach?	Wie oft setzen Sie sich kritisch mit religiösen Lehren auseinander, denen Sie grundsätzlich zustimmen?	Wie oft überdenken Sie einzelne Punkte Ihrer religiösen Einstellungen?	Wie oft lesen Sie religiöse oder spirituelle Bücher?	SUMME
Syn-Christen	80%	67%	43%	41%	37%	268%
Christen	71%	52%	29%	26%	16%	194%
Pilger	67%	24%	22%	17%	6%	136%
Atheisierende	55%	10%	8%	5%	1%	79%
Alle	66%	34%	23%	19%	12%	154%

Verteilungen

Die Verteilungen sind je nach Ländern und nach Konfession leicht verschieden. Erwartungsgemäß weicht vor allem Ostdeutschland deutlich ab: 79% Atheisierenden stehen 10% Christen gegenüber. Die Syn-Christen sind sehr schwach besetzt, etwas mehr können als Pilger definiert werden.

ABBILDUNG 17: Verteilung nach Ländern



Unter den Mitgliedern der evangelischen Kirche sind weniger Christen und auch weniger Syn-Christen (zusammen 37%) als unter den Katholiken (zusammen 51%). Evangelische Kirchenmitglieder finden sich folglich mehr unter den Atheisierenden sowie unter den „Pilgern“.

Auffällig, dass unter jenen, die keiner Religionsgemeinschaft angehören, 16% Christen plus 3% Synchristen sind. Die Mehrzahl von ihnen ist atheisierend (74%). 7% zählen zu den Pilgern.

TABELLE 12: Typoen nach Konfessionen

	Christen	Syn-Christen	Pilger	Atheisierende
katholisch	30%	21%	25%	24%
evangelisch	22%	15%	32%	30%
ohne rel. Bek.	16%	3%	7%	74%

TABELLE 13: Verteilungen nach Ländern und Konfessionen

		Christen	Syn-Christen	Pilger	Atheisierende
Österreich	katholisch	32%	16%	26%	26%
Österreich	evangelisch	22%	11%	44%	24%
	<i>alle</i>	27%	14%	26%	33%
Schweiz	katholisch	22%	32%	26%	20%
Schweiz	evangelisch	24%	21%	30%	25%
	<i>alle</i>	20%	26%	27%	27%
Deutschland	katholisch	37%	18%	19%	25%
Deutschland	evangelisch	21%	10%	32%	37%
	<i>alle</i>	23%	13%	21%	43%
	<i>D-.West katholisch</i>	36%	19%	20%	25%
	<i>D-.West evangelisch</i>	21%	10%	35%	34%
	<i>alle</i>	26%	15%	24%	34%
	<i>D-Ost katholisch</i>	62%	0%	0%	38%
	<i>D-Ost evangelisch</i>	19%	9%	17%	55%
	<i>alle</i>	10%	2%	9%	79%

Verteilungen nach Sozialmerkmalen

Eine Regressionsanalyse mit den Sozialmerkmalen läßt erkennen, dass lediglich das Alter ($r=,14$ hochsignifikant) einen erkennbaren Einfluss auf die Verteilungen ausübt. Je jünger, desto atheisierender, so lautet der Zusammenhang ausformuliert.

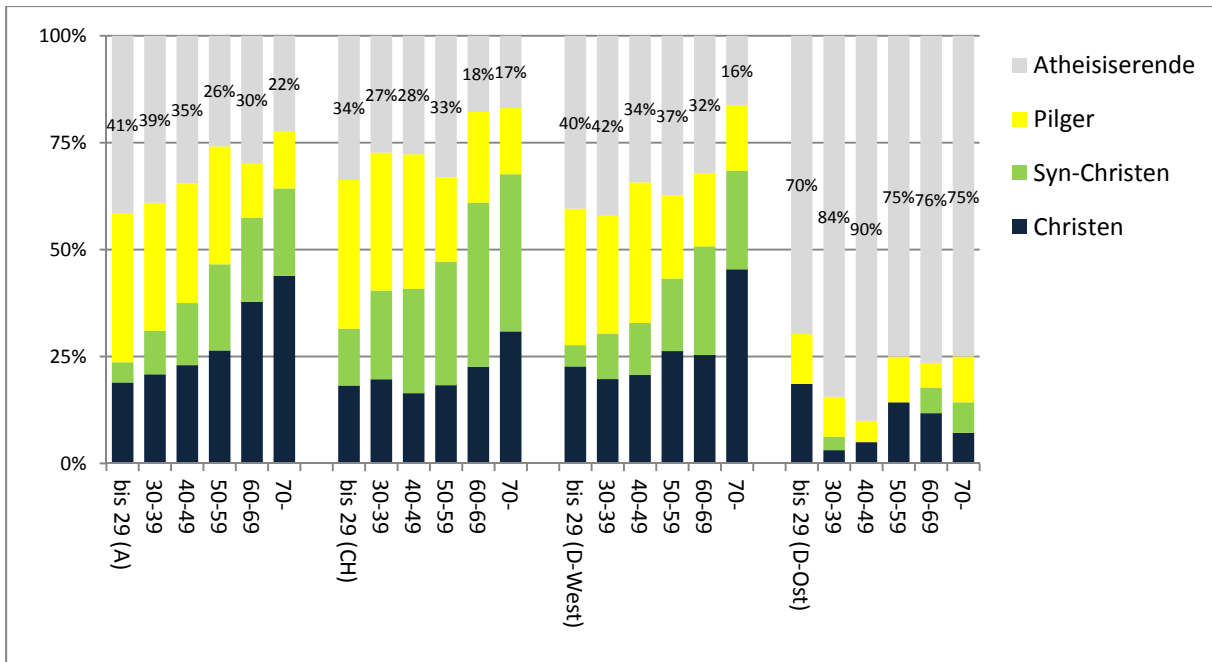
TABELLE 14: Jüngere sind doppelt so stark atheisierend als Ältere

ALT2-7	Christen	Syn-Christen	Pilger	<i>Atheisierende</i>	Zeile Gesamt
-29	20%	7%	32%	41%	18%
30-39	19%	13%	29%	39%	19%
40-49	19%	17%	29%	36%	20%
50-59	23%	21%	22%	34%	16%
60-69	27%	27%	16%	30%	15%
70-	37%	26%	15%	22%	13%

Dieser Zusammenhang ist länderweise ähnlich. Insbesondere in Österreich, aber auch in Westdeutschland, etwas uneinheitlicher in der Schweiz nehmen die Atheisierenden bei den Jüngeren zu. Allein in Ostdeutschland nehmen bei den Jüngeren die Atheisierenden ab und die Christen zu.

Weitere Zusammenhänge

ABBILDUNG 18: Typen nach Ländern und Alter

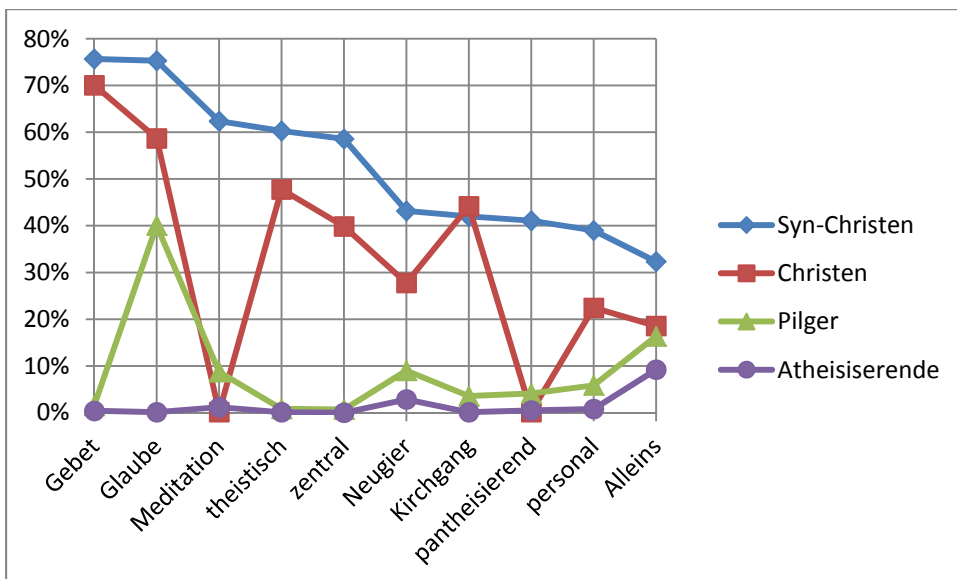


Indizes

Für die Studie wurden einige Indizes gebildet. Dabei ist wertvoll, dass vor allem die psychologische Zentralität der Religiosität bestimmt werden sollte – ein religionspsychologischer Aspekt, der in vielen Untersuchungen nicht im Mittelpunkt stand.

Gemessen an diesem Zentralindex (Wie oft denken Sie über religiöse Themen nach; Wie stark glauben Sie daran, dass es Gott oder etwas Göttliches gibt? Wie häufig nehmen Sie an Gottesdiensten... teil? Wie häufig beten Sie, meditieren Sie? Wie oft erleben Sie Situationen, in denen Sie das Gefühl haben, dass Gott oder etwas Göttliches in Ihr Leben eingreift? Wie oft erleben Sie Situationen, in denen Sie das Gefühl haben, mit allem Eins zu sein?) sind die Synchristen hoch religiös, gefolgt von den Christen. Pilger und Atheisierende kommen unter den Hochreligiösen nicht vor.

ABBILDUNG 19: Die studieninternen Indizes und die Typologie

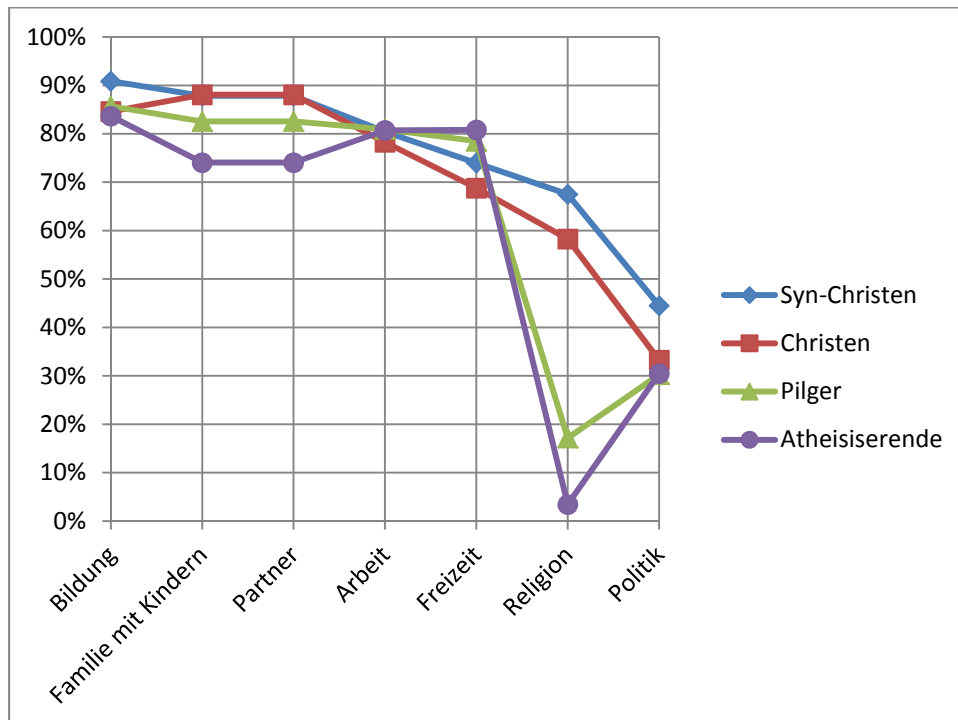


Berücksichtigt sind nur die Skalenwerte hoch

Lebensbereiche

Religiosität/Spiritualität, vermittelt durch die vier Typen, wirkt sich im Allgemeinen nur wenig auf die Wichtigkeit von Lebensbereichen aus. Zwar ist der familiäre Lebensraum (Kinder, Partner) – nach der Bildung - bei (Syn)Christen höher bewertet als bei den beiden anderen Typen (Pilger, Atheisierende); bei der Freizeit ist es umgekehrt. Erwartungsgemäß stark ist die Bewertung des Bereichs Religion: Dieser gilt für Synchristen zu 67% als zumindest wichtig, bei den Christen sind es 58%. Für Pilger hingegen ist Religion lediglich zu 13% wenigstens wichtig, bei den Atheisierenden sind es 3%. Bemerkenswert: Syn-Christen haben bei der Wichtigkeit der Ppolitik einen überdurchschnittlichen Wert (44%; Durchschnitt 34%).

ABBILDUNG 20: Wichtigkeit von Lebensbereichen



Lebenssinn

Religion hat Auswirkungen auf die Lebenssinnggebung. In Zeiten der unbestrittenen Selbststeuerung des Lebens, (86%, nach Typen kaum verschieden, stehen zu seiner solchen Eigensinn-Gebung) stellt sich natürlich die Frage, welchen Sinn Menschen ihrem Leben geben und welche Rolle Religion dabei spielt.

In unserer Kultur spielt sichtlich auch die Natur eine große Rolle. Dabei gilt vielen (62%) die Natur selbst als ein Bildwort für das Göttliche.

Religiös wird Lebenssinn von den Christen und Syn-Christen definiert (62-64%). In diesen beiden Gruppen ist die Ansicht verbreitet, dass Gott sich mit jedem Menschen persönlich befaßt (69-71%): Das nimmt nur ein Teil der Pilger (39%) und ein kleiner Teil der Atheisierenden (9%) an.

Dass das Leben nur wenig Sinn ist, ist bei einer Minderheit von Christen (12%) und Atheisierenden (10%) anzutreffen.

TABELLE 15: Sinnkonzepte

	Das Leben hat nur dann einen Sinn, wenn man ihm selber einen Sinn gibt.	Unser Leben wird letzten Endes bestimmt durch die Gesetze der Natur.	Es gibt einen Gott, der sich mit jedem Menschen persönlich befasst.	Das Leben hat nur eine Bedeutung, weil es einen Gott gibt.	Das Leben ist nur ein Teil der Entwicklung der Natur.	Das Leben hat meiner Meinung nach wenig Sinn.
Christen	83%	83%	69%	64%	63%	12%
Syn-Christen	83%	83%	71%	62%	63%	8%
Pilger	85%	85%	39%	27%	70%	8%
Atheisierende	90%	90%	9%	6%	79%	10%
Alle	86%	86%	41%	35%	70%	9%

Ethik

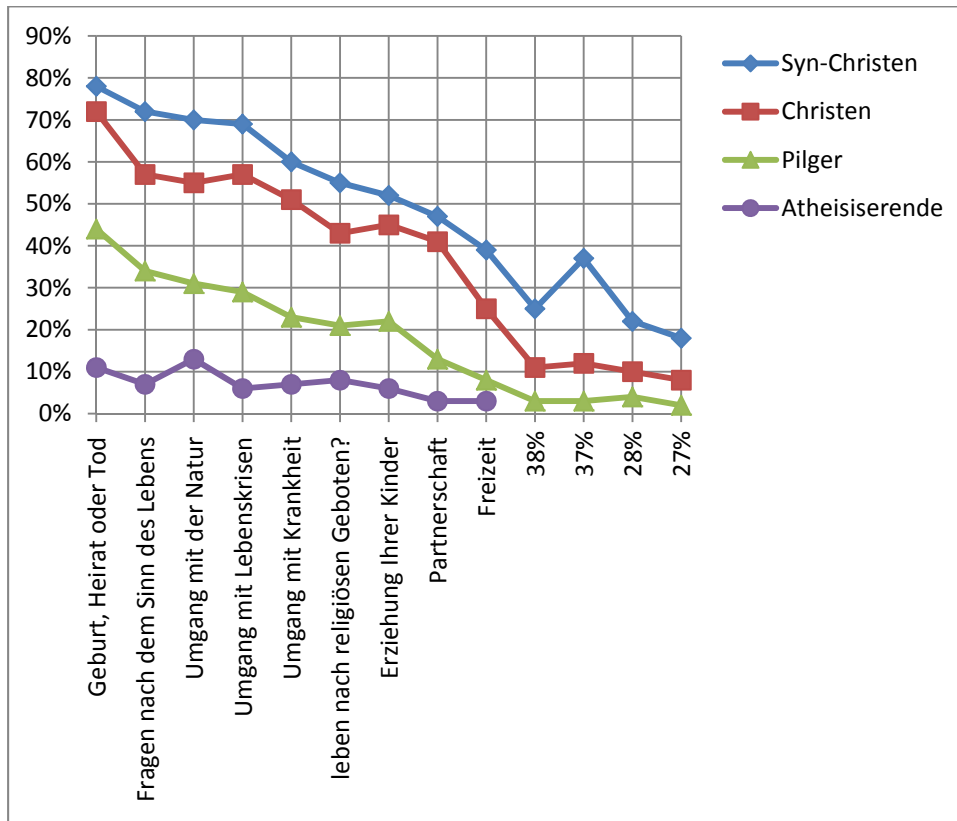
Eine der Deutungen des Wortes „Religion“ heißt „Rückbindung“. Gemeint ist damit die Bindung des irdischen Welt an eine göttliche Welt, die Ausrichtung des irdischen Lebens an Gott. Gotteinung war eines der Hauptziele vor allem der mystisch geprägten Religion des deutschen Mittelalters (Meister Eckehart, Tauler, Jakob Böhme, Theresa von Avila). In der Sprache des Gründers des Christentums: Zentral ist in der Religion die Gottesliebe.

Aber, so die Religionen zu allen Zeiten: Religion führt zu einem je eigenen Lebensstil. Ganz allgemein entspringt aus der Gottesliebe die Nächstenliebe. Aber worin konkret Nächstenliebe besteht, darin scheiden sich die Geister. Daher ist zwischen der Gottesliebe und deren Auswirkungen im konkreten Leben immer ein Gefälle und eine Differenz. Die „situative Valenz“ des Glaubens, also die praktische Auswirkung ins alltägliche Leben sowie in außeralltägliche Situationen hinein ist nie hundertprozentig. Das macht die Frage sinnvoll, wie sich bei den Befragten Religiosität – insofern sie vorhanden ist, im konkreten Leben auswirkt. Die Studie enthält dazu einige Anhaltspunkte.

TABELLE 16: Situative Valenz der Religiosität/Spiritualität

	Ihren Umgang mit wichtigen Lebensereignissen in Ihrer Familie wie Geburt, Heirat oder Tod	Ihre Fragen nach dem Sinn des Lebens	Ihren Umgang mit der Natur	Ihren Umgang mit Lebenskrisen	Ihren Umgang mit Krankheit	Wie stark leben Sie in Ihrem Alltag nach religiösen Geboten?	die Erziehung Ihrer Kinder	Ihre Partnerschaft	Ihre Freizeit	Ihre Arbeit, Ihren Beruf	Ich bin bereit, für meine Religion auch große Opfer zu bringen.	Ihren Umgang mit der Sexualität	Ihre politische Einstellung	SUMME
Syn-Christen	78%	72%	70%	69%	60%	55%	52%	47%	39%	38%	37%	28%	27%	672%
Christen	72%	57%	55%	57%	51%	43%	45%	41%	25%	25%	37%	22%	18%	548%
Pilger	44%	34%	31%	29%	23%	21%	22%	13%	8%	11%	12%	10%	8%	267%
Atheisierende	11%	7%	13%	6%	7%	8%	6%	3%	3%	3%	3%	4%	2%	76%
alle	50%	41%	41%	39%	34%	28%	30%	25%	17%	18%	23%	15%	13%	373%

ABBILDUNG 21: Warauf im Alltagsleben sich Religiosität/Spiritualität auswirken



Ganz allgemein meinen 53% der Syn-Christen und 48% der Christen, dass es für ihre Religiosität wichtig ist, „immer wachsam gegenüber dem Bösen zu sein“. Im Leben von Pilgern ist dieses Anliegen nur schwach vorhanden (25%), bei den Atheisierenden noch weniger (15%). Ähnlich sind die Werte, wenn es darum geht, das Böse entschieden zu bekämpfen. Das Weltende wird in unserer Bevölkerung nicht nahe gesehen (10%), die Unterschiede nach den Typen sind marginal. Eher schon unterscheiden sich die vier Typen hinsichtlich der Frage, ob man ein außergewöhnliches Leben führen will. Hier haben die Christen bemerkenswerter Weise den niedrigsten Wert (24%), gefolgt von den Atheisierenden (35%). Beide werden von den Pilgern (41%) und den Syn-Christen (40%) überboten. Das legt nahe, dass die „Christen“ eher der Gewohnheit huldigen, die Synchristen und die Pilger die flexibleren Teile sind.

Kaum wirkt sich Religiosität auf die Haltung zu Gesetz und Ordnung oder auch zur Ausländerfrage aus. Allerdings handelt es sich hier offensichtlich um kulturelle Selbstverständlichkeiten; denn die Werte liegen für die befragte Population bei 85%.

TABELLE 17: Weitere Konsequenzen der Religiosität/Spiritualität

	Ich bemühe mich unter allen Umständen, Gesetz und Ordnung zu respektieren.	Ich finde, dass Ausländer an den Lebensstil im Gastgeberland anpassen sollten.	Für meine Religiosität ist es wichtig, dass ich das Böse entschieden bekämpfe.	Für meine Religiosität ist es wichtig, immer wachsam gegenüber dem Bösen zu sein.	Ich möchte ein außergewöhnliches Leben führen.	Ich glaube, dass das Ende der Welt nahe ist.
Syn-Christen	84%	82%	53%	53%	40%	14%
Christen	89%	84%	52%	48%	24%	15%
Pilger	83%	83%	29%	25%	41%	8%
Atheisierende	83%	86%	17%	15%	35%	5%
alle	85%	84%	38%	36%	35%	10%

Erste Einsichten

Für die eingangs gestellte Frage nach der Entwicklung der Religion im deutschsprachigen Raum lassen sich von da aus erste Erkenntnisse formulieren:

1. Es gibt offensichtlich eine *lautlose Atheisierung in modernen Kulturen*. Die Säkularisierungsannahme beschreibt zwar nicht die Entwicklung der gesamten „Moderne“, ist aber ein unleugbares Phänomen. Es gibt offensichtlich eine beträchtliche Zahl von Bürgerinnen und Bürgern, die ihr Leben ohne den „Segen der Religion“ gut bestreiten und „atheisieren“ (34%). Unter diesen Atheisierenden sind nicht wenige formal Kirchenmitglieder (in der katholischen Kirche Deutschlands 24%, in der evangelischen 30%).

2. Zugleich gibt es aber zu den Atheisierenden den *religiösen Gegenpol*. Das sind durchaus moderne Menschen, die sich einer Kirche verbunden wissen. Allerdings ist bei einer ersten Gruppe von Christen (23%) das religiöse Leben moderat, mehr privat als gemeinschaftsorientiert. Ihre Glaubensform erinnert an die traditionelle Volkskirche, in der sich die Menschen Nähe und Distanz selbst bestimmen, was ihnen möglich ist, weil die Kirchen immer weniger Gestaltungsmacht über sie besitzen. Zwar sind diese Christen von ihren Glaubenspositionen und von ihrer Bereitschaft, sich am Leben ihrer Kirche zu beteiligen gemessen an den kirchlich vorgegebenen Standards „lau“ und „halbherzig“. Aber es ist eine durchaus moderne Form des Christentums, weil sie in ihrer konkreten Ausformung der Freiheit des Wählenkönnens, noch mehr dem „Zug zur Wahl“ (zur „Häresie“: Peter L. Berger) entspringt.

3. Bemerkenswert ist aber die andere Variante der Christen, die von uns als *Syn-Christen* (18%) bezeichnet werden. Nicht nur dass sie den Erwartungen ihrer Kirche in beachtlichem Masse entsprechen (was durchaus gegen die Säkularisierungsannahme spricht und offenbar macht, dass es eine religionsverträglich und eine religionsunverträgliche Moderne – also mehrere Modernitäten – gibt). Sie sind gleichsam „religionspluralistisch“ und integrieren in ihre Glaubenssymphonie durchaus auch kompositorisch Bausteine aus anderen Religionen: man könnte sie deshalb auch „Religionskomponistinnen“ nennen.³ Sie bewegen sich somit, durchaus unter dem Schuttdach ihrer Kirche verb liebend, in das offene spirituelle Feld (Ariane Martin). Wichtig ist, dass es sich bei dieser typisch modernen (weil offenen und pluralistischen) Glaubensgestalt und religiös höchst aufgeladene Personen handelt: 74% von ihnen sind als hochreligiös einzustufen.

4. Schließlich ist eine davon deutlich unterscheidbare Gruppe, die sich gleichfalls auf dem spirituellen Feld bewegen, aber das in einigen Fällen (7%) ohne ein schützendes Kirchendach machen. Es sind religiös neugierige, zweifelnd glaubende und suchende Personen, die sich offensichtlich mit der Enge des modernen Individualismus nicht abfinden und nach dem Erleben von Verwobenheit mit einer numinosen Alleinheit aus sind. Wir haben sie – angelehnt an die französische Religionssoziologie Danièle Hervieu-Léger⁴ „Pilger“ (*pèlerin*) genannt. Es ist vielleicht die modernste Form der Religion. (25%)

³ Zulehner, Paul M. / Polak, Regina / Hager, Isa: Kehrt die Religion wieder? Religion im Leben der Menschen 1970-2000, Ostfildern 2002.

⁴ Hervieu-Léger, Danièle: La Religion pour mémoire, Paris 1993. – Hervieu-Léger, Danièle: Le Pèlerin et Converti, Paris 1999. – Hervieu-Léger, Danièle: Les Identités religieuses en Europa, Paris 1996.

Diese Beobachtungen lassen sich übersichtlich so darstellen:

ABBILDUNG 22: Spirituelle Dynamik in modernen Kulturen

Diese Übersicht führt zu weiteren vorläufigen Erkenntnissen:

1. Moderne Kulturen erweisen sich weltanschaulich als stark *polarisiert*: hier die Atheisierenden – dort die am Christentum Orientierten. Polarisierungen tragen die Möglichkeit von Lagerbildungen in sich, bilden sich aber Lager, denn ist zur Belagerung nicht weit. Diese weltanschaulich Polarisierung wird vorhersehbar konfliktproduktiv sein: in ethischen Fragen, in religionspolitischen Fragen. Moderne Gesellschaften brauchen ein gutes weltanschauliches Konfliktmanagement.

2. Neben den Polen der kirchlich gut organisierten Christen und den kaum organisierten Atheisierenden gibt es ein bachtliches „*spirituelles Feld*“⁵. Dieses ist in sich bunt, vermutlich bunter als die von uns gebildete Typologie erkennen läßt. Dieses spirituelle Feld (vielleicht das modernste Phänomen in der sich entwickelnden Moderne) speist sich von zwei Seiten: auf der einen Seite wandern in dieses Kirchenmitglieder ein, ohne dabei ihrer Kirche die Verbundenheit aufzukündigen – was ja rückwirkend auch die Kirchen in ihrer internen Kultur mitverändert. Auf der anderen Seite kommen Menschen aus dem säkularen Feld. Es scheint eine „Spiritualität“ zu entstehen, die aus der Säkularität (und eben nicht aus Kirchenerfahrungen) kommt. Es scheint somit eine religions- und spiritualitätsproduktive Dynamik in fortgeschrittener Säkularität zu geben – vor allem in jenen Bereichen säkularer Gesellschaften, in denen es weltanschaulich einen wirklichen Pluralismus gibt (also nicht in Ostdeutschland, das ja langezeit eine atheistisch verordnete „Monopolkirche“ kannte: siehe Abbildung 3). Die Frage ist freilich schwer zu beantworten, was zu diesen „Wanderbewegungen“ (Christoph Bochinger; „pilgrimage“ nach Hervieu-Léger) führt. Es ist wohl eine Mischung von erlittener Erschöpfung und neugieriger Offenheit. Erlitten wird spirituelle Schwäche ihrer Kirche von Kirchenmitgliedern, erlitten wird aber offensichtlich auch von „postmodernen säkularen Zeitgenossinnen“ (vor allem Frauen), die Erschöpfung und spirituelle Trockenheit säkularer Moderne, die als banal, flach, vordergründig und ratlos dem Tod und dem Leid gegenüber erlebt wird. Aber nicht nur Erschöpfung: auch neugierige Offenheit kann spirituelle Dynamik begründen. Das erklärt zumindest, warum „moderne Christen“ sich für andere Religionen und spirituelle Erfahrungen interessieren.

⁵ Den Begriff hat die Kulturanthropologin Ariane Martin in die Diskussion eingebracht: Martin, Ariane: Sehnsucht – der Anfang von allem. Dimensionen zeitgenössischer Spiritualität, Ostfildern 2005.